

Lokalbehovsplan 2027 – 2036

Upplevelsenämnden

Med utblick till 2040



Källa: Programhandling Kulturhus Joar,
illustration Stadion Arkitekter.

Dokumenttyp: Planeringsunderlag

Beslutad av: Upplevelsenämnden

Ansvarig funktion: Lokalsamordnare

Ersätter: Lokalförsörjningsplan 2024 (version 2)

Gäller för: Gäller som underlag till Lokalförsörjningsplan och Investeringsplan

Gäller fr.o.m.: Datum

Gäller t.o.m.: Datum

Ärendenummer: UPN 2025/218

Datum: 2026-01-28

Teknik- och serviceförvaltningen

Pernilla Blom

Lokalsamordnare

pernilla.blom@enkoping.se

Innehåll

1	Sammanfattning	5
2	Inledning	7
2.1.1	Syfte och lokalprocess	7
2.1.2	Lokalplanering.....	8
2.1.3	Uppdaterad lokalförsörjningsprocess.....	9
3	Förutsättningar – uppdrag och styrning.....	10
3.1	Kommunens övergripande mål.....	10
3.1.1	Upplevelsenämnden	11
3.1.2	Lagar	12
3.1.3	Idrotts- och kulturpolitiska programmen	13
4	Nuläge – med en prognosbild.....	15
4.1	Idrott & Fritid	15
4.1.1	Befintliga verksamheter och dess lokaler	15
4.1.2	Idrottshallar och Fritidsbanken	15
4.1.3	Badanläggningar	18
4.1.4	Ishallar	19
4.1.5	Bredsands camping och bad	20
4.1.6	Övriga lokaler och byggnader	21
4.1.7	Lägerstaden Enköping	21
4.1.8	Jämförande statistik med andra kommuner	22
4.2	Beslutade och påbörjade projekt för område Idrott och fritid klara under 2026 – 2036.....	23
4.2.1	Projekt med årliga hyresgäst Anpassningsmedel eller som inkluderats i investering för markanläggningar	24
4.3	Kultur	24
4.3.1	Befintliga verksamheter och dess lokaler	25
4.3.2	Enköpings museum	26
4.3.3	Bibliotek	26
4.3.4	Kulturskola	27
4.3.5	Enhet unga.....	27
4.3.6	Föreställningar eller större evenemang	28

4.3.7	Jämförande statistik med andra kommuner	29
4.4	Beslutade och påbörjade projekt för område Kultur klara under 2026 – 2036.....	30
4.4.1	Projekt med årliga hyresgäst Anpassningsmedel	30
5	Förväntad framtida utveckling.....	31
5.1	Bostads- och befolkningsprognos	31
5.2	Omvärldsanalys.....	32
5.2.1	Folkhälsa och Idrottsverksamhet	32
5.2.2	Kulturutövande och Biblioteksverksamhet	33
5.2.3	Koordinering mellan upplevelse- och utbildningsförvaltningen	34
5.2.4	Energimål.....	35
5.3	Nämndens utvecklingsarbete	35
5.3.1	Föreningsliv.....	35
5.3.2	Mötesplatser och bokningsbara lokaler	35
5.3.3	Utveckling av Bredsand camping och bad.....	37
5.3.4	Utveckling av Idrottshuset - en framtida Multihall	37
5.3.5	Minska skillnader i barn och ungas uppväxtvillkor	38
5.4	Ekonomiska utmaningar	39
5.4.1	Samverkansmöjligheter	40
5.5	Konsekvenser om föreslagna investeringar inte prioriteras.....	40
5.5.1	Konsekvensanalys om åtgärderna ej genomförs.....	41
6	Förslag till Lokalbehovsplan – sammanvägd behovsbedömning.....	43
6.1	Förslag till investeringsplan 2027–2036	44
6.2	Planerade uppsägningar	44
6.3	Möjliga besparingsåtgärder	45
6.4	Behov planberedskap och markreserv	45

1 Sammanfattning

Årets lokalbehovsplan baseras, liksom tidigare år, på verksamheternas behov, befolkningsprognoser, omvärldsanalys samt lokalernas skick och kapacitet. Nytt för i år är att statistik, där så varit möjligt, har inkluderats i form av tex antal besök, bokade timmar eller antal utövare. Befolkningsprognosen visar på en relativt oförändrad utveckling jämfört med föregående år.

Under 2026 kommer följande projekt stå klara:

- Västerledens Aktivitetscenter
- Föreningshuset, tillfälliga lokaler
- Evakueringen av biblioteket
- Parstugan Bredsands Camping
- C-paviljongen Enavallen
- Läktare Enavallens IP

Till Investeringsplanen 2027–2036 föreslås följande projekt:

- Bahcohallen (2028)
- Kulturhus Joar (2026–2028)
- Utveckling av idrottshuset, Multihallen (2027–2034)
- Föreningshus, ersättning av den tillfälliga lösningen i Sandbro (2029)
- Bredsands camping, utbyggnad och ersättning av serviceutrymmen

Framflyttade investeringar:

Sporthall i samband med ny Grundskola till 2040

Planerade uppsägningar:

1. Skatehallen (2027)
2. Museet Rådhusgatan (2028)
3. Härnevi IP (2026)

Notera att prioritering mellan nämndernas åtgärdsförslag sker när lokalbehovsplanerna sammanställs till lokalförsörjningsplan och investeringsplan. Det innebär att vissa åtgärdsförslag kan senareläggas, andra kan utgå och åter andra behov kan föreslås

mötas med en hyresvärdsupphandling i stället för byggnation i egenregi. Den slutliga planen är därför inte identisk med en summering av de åtgärdsförslag som respektive nämnd beslutat om som sitt planeringsunderlag. Särskilt i de planer som tas fram under 2026 kommer mer omfattande omprioriteringar att göras, utifrån det uppdrag som fullmäktige beslutade om hösten 2025 i sin årsplan (KS2025/189) att kommunens investeringar skulle sänkas med 30% under 2026 jämfört med föregående års investeringsplan.

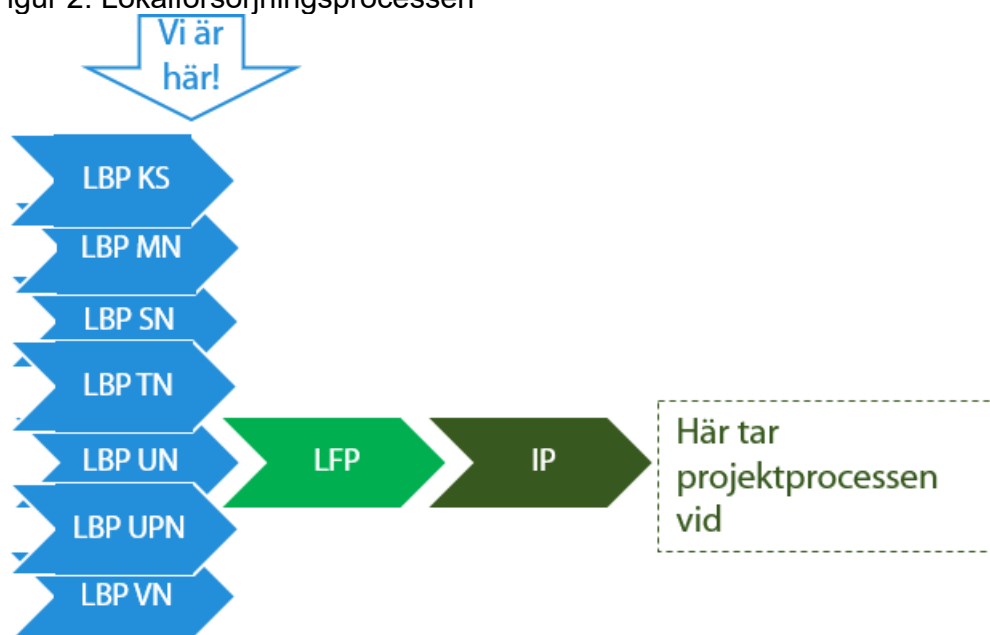
2 Inledning

2.1.1 Syfte och lokalprocess

Principerna för kommunens lokalstrategiska arbete beskrivs i "Lokalförsörjningsstrategi" (KS2024/780) som beslutades av kommunfullmäktige 2025-12-09, §18. Strategin syftar till att tydliggöra hur det lokalstrategiska arbetet eftersträvar hög lokaleffektivitet och god ekonomisk hushållning med de gemensamma resurserna. Eftersom lokalkostnader är en stor andel av verksamheternas ekonomi och kommunens totala investeringsbehov är omfattande, är det viktigt att hålla nere kostnaderna så långt det är möjligt och endast inkludera nödvändiga lokalåtgärder.

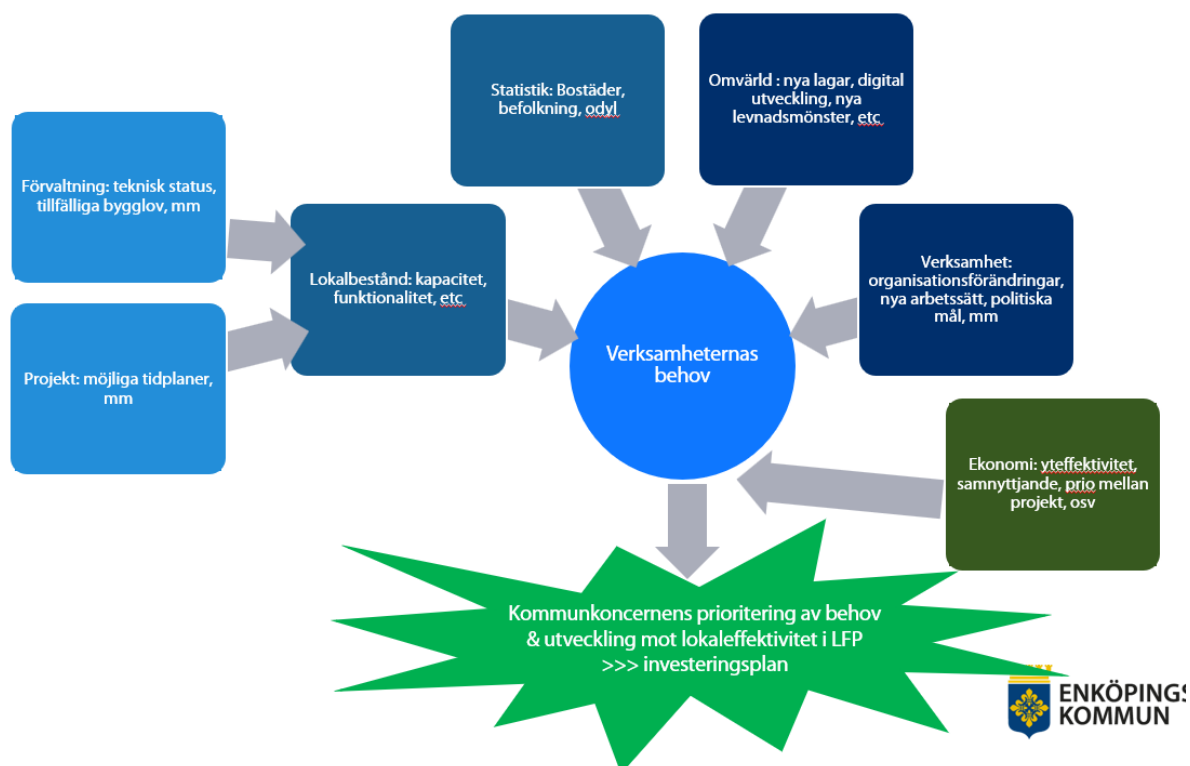
För att uppnå ändamålsenlig lokalplanering till lägst kostnad över tid, där kostnad och nytta är i balans, tar nämnderna årligen fram lokalbehovsplaner (LBP). Dessa planer utgör grunden till kommunens lokalförsörjningsplan (LFP). Lokalförsörjningsplanen är i sin tur ett planeringsunderlag och stöd till prioritering i kommunens budgetprocess och investeringsplan (IP). Figur 2 visar processen med framtagande av lokalbehovsplaner och lokalförsörjningsplan.

Figur 2: Lokalförsörjningsprocessen



Grunden för lokalbehovsplanen är kommunens utveckling baserat på bostadsplaner och befolkningsprognos, liksom befintligt lokalbestånds skick och funktionalitet, samt de förändringar i omvärlden som ger nya krav på verksamheterna, förnyade arbetssätt och ansvarsområden, med mera. Figur 3 visar komplexiteten i de olika påverkande faktorer som ligger bakom behovsanalysen.

Figur 3: Behovsanalysens beståndsdelar



De åtgärder som listas avser lokalåtgärder i verksamhetslokaler som föreslås ingå i kommunens budget och investeringsplan, samt hanteras av Verksamhet fastighet genom inhyrning, uppsägning eller om-/till-/nybyggnation. Lokalbehovsplanen redovisar inte åtgärdsförslag som är verksamhetsåtgärder (ändrade arbetssätt eller förvaltningens årliga hyresgäst Anpassningsmedel) eller individuella boenden (sociala bostäder och trygghetsboenden).

2.1.2 Lokalplanering

Det löpande arbetet under året sker enligt en strukturerad och dokumenterad process som medger god samordning mellan berörda parter och tar hänsyn till fysisk planering, verksamhetsplanering och ekonomisk planering. För enskilda projekt behöver det finnas en tydlig vision, effektmål (vad vill verksamheten uppnå på sikt), flöden, samband och ekonomiska kalkyler.

Utöver enskilda investeringsprojekt genomförs även lokalanpassningar av olika slag löpande under årets gång. Det här kan exempelvis vara upprustning av utemiljö, tillgänglighetsanpassningar, omorganisationer i verksamhet som kräver förändrade lokaler, eller utökningar av säkerhet. För detta finns årligen en investeringssumma som fördelas i samråd med verksamhet, lokalsamordnare, och förvaltare på mindre eller mellanstora åtgärder. Åtgärder inom de årliga hyresgäst Anpassningsmedlen ingår alltså inte i Lokalbehovsplanen.

2.1.3 Uppdaterad lokalförsörjningsprocess

Årshjulet för investeringsprocessen har under 2024 och 2025 förändrats. För att anpassa lokalförsörjningsprocessens årshjul till dessa förändringar, tas lokalbehovs- och lokalförsörjningsplan fram vid en annan tidpunkt än tidigare. Som ett led i denna anpassning kommer den senaste beslutade Lokalbehovsplanen 2024, version 2, som antogs av nämnden att efterföljas och ersättas av Lokalbehovsplan 2027–2036 (innevarande dokument) som antas av nämnden under vintern 2025/2026. Detta innebär att Lokalbehovsplan 2025 och 2026 utgår.

3 Förutsättningar – uppdrag och styrning

3.1 Kommunens övergripande mål

Enköpings vision 2030

Visionen för Enköping, beskrivet i "Enköpings vision 2030", är "Enköping är inspirerande med en livsmiljö där alla kan utveckla sitt allra bästa jag". I det ingår tre inriktningar:

Självklar livskvalitet – Att jobba mot bästa möjliga livskvalitet, delaktighet och inflytande. Det innebär exempelvis hur bibliotek bidrar till allmänna mötesplatser och ett livslångt lärande.

Attraktivast i regionen – Inriktningen innebär bland annat att erbjuda lokaler som möjliggör ett rikt och kreativt kultur- och fritidsliv med spännande mötesplatser.

En hållbar omvärldsaktör – Att använda de mark- och materialresurser som finns för att skapa så yteffektiva lokaler som möjligt. Det innebär även att utöka samnyttjande av ytor, minimera klimatpåverkan genom energisnåla och miljövänliga byggnader, samt se över placering av lokaler för att uppmuntra användning av kollektivtrafik.

Kommunfullmäktiges långsiktiga plan 2024–2027

Kommunfullmäktiges långsiktiga plan styr och prioriterar utvecklingen. Målbilden är att skapa en tryggare kommun där invånarna är stolta att bo och verka i. Detta görs genom målen samhörighet, självständighet och stolthet.

Bland de fokusområden som finns påverkas upplevelseförvaltningens verksamhet bland annat av dessa:

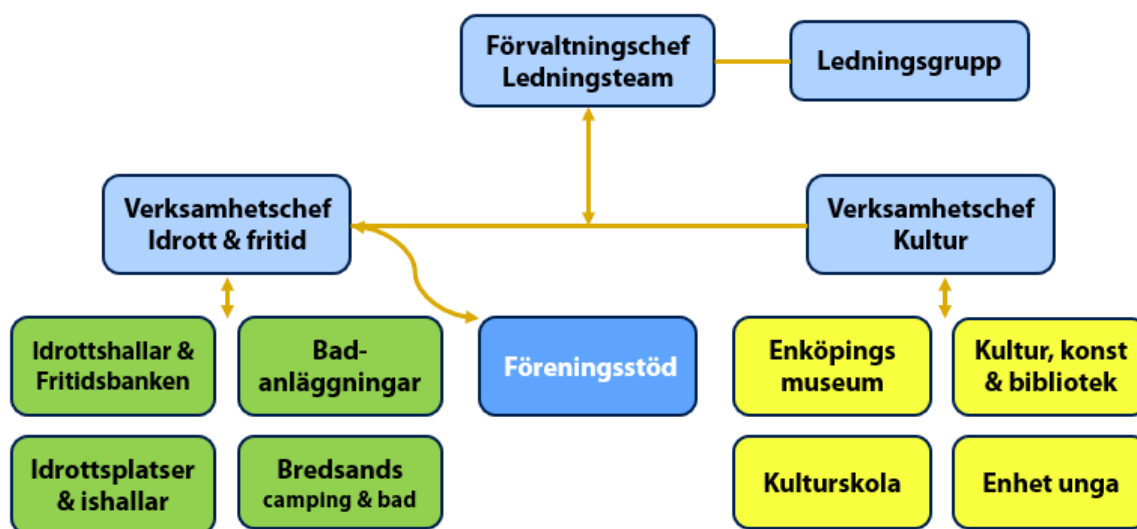
Ökat fokus på barn och unga – Utbudet som upplevelseförvaltningen erbjuder barn och unga med idrottshallar, anläggningar, kulturskola, bibliotek, museum, fritidsgårdar och stöd till föreningsliv detta tillsammans bidrar till att skapa en meningsfull fritid oavsett familjens socioekonomiska status.

Brott mot välfärden – Lokaler planeras generellt för att vara säkra och trygga, vilket därmed minskar möjligheterna till mindre brott såsom skadegörelse.

3.1.1 Upplevelsenämnden

Upplevelsenämnden består av två verksamhetsområden, Idrott och fritid samt kultur. Kulturskola, Enköpings museum, Enhet unga (fritidsgård), Kultur, konst och bibliotek, badanläggningar, idrottsplatser och ishallar, Idrottshallar och fritidsbanken, Bredsands camping.

Därtill preciseras bland annat ett ansvar att göra lokaler tillgängliga för allmänhet, civilsamhället och föreningar (dvs att hyra ut till dessa), stöd till föreningar i lokalutveckling, främjandet av fysisk aktivitet, camping och bad, samt museiverksamhet. Enheten föreningsstöd är från 1 januari 2026 placerad under förvaltningschef. Organisationsschemat har ännu inte uppdaterats.



I nämndplanen för 2025 - Upplevelsenämndens mål för grunduppdraget 2026–2027

Nämnden ansvarar för att det finns ändamålsenliga anläggningar och lokaler för fritids-, idrotts-, kultur- och annan rekreativ verksamhet och att göra anläggningar och lokaler tillgängliga för allmänhet och föreningar genom att hyra ut eller på annat sätt upplåta dessa.

Upplevelsenämndens verksamheter ska minska skillnader i barn och ungas uppväxtvillkor. Nämndens verksamheter behöver utveckla sitt innehåll och sina arbetssätt så att de når ut till de barn och unga man inte når idag. Verksamheterna behöver aktivt arbeta med att identifiera och sänka trösklar till det kultur- idrotts- och fritidsutbud som erbjuds.

Upplevelsenämnden ska stärka folkhälsan och demokratin genom att utveckla befintliga mötesplatser och möjliggöra för att skapa nya mötesplatser med fokus på barn, unga och äldre. Nämndens mötesplatser ska vara inkluderande, trygga och attraktiva. Biblioteken är viktiga demokratiska mötesplatser vars verksamheter ska utvecklas utifrån befintlig

biblioteksplan. Förvaltningen ska aktivt arbeta med projektering och förberedelser av Kulturhus Joar enligt ny tidplan. Genom att utveckla, samnyttja och synliggöra lokaler och anläggningar skapar nämnden mötesplatser, evenemang och programverksamhet. Nämnden vill få fler barn, ungdomar, vuxna och äldre aktiva genom att skapa plattformar för kontaktytor

Upplevelsenämnden ska utveckla och stärka förutsättningarna för föreningsliv och övrigt civilsamhälle att möta invånarnas behov och utmaningarna i samhället. Nämnden ska stödja föreningslivets förutsättningar för att attrahera nya medlemmar, bredda och utveckla sina verksamheter. Det ska vara enkelt för föreningslivet att göra goda aktiviteter. Förvaltningen behöver utveckla arbetssätt och metoder för att stödja föreningslivet och övrigt civilsamhälle att möta samhällets behov och utmaningar.

3.1.2 Lagar

Bibliotekslag (2013:801)

Bibliotekslagen 6 § säger att varje kommun ska ha folkbibliotek. Folkbiblioteken ska vara tillgängliga för alla och anpassade till användarnas behov. Biblioteket har i uppdrag att verka för läsfrämjande, kunskapsförmedling och fri åsiktsbildning. De har därmed en viktig funktion som mötesplats och som arena för det offentliga samtalet.

Det står även att elever i grundskolan, anpassad grundskola, gymnasieskolan, samt anpassat gymnasium ska ha tillgång till skolbibliotek. Vikten av detta beskrivs även i Skollagen.

Museilag (2017:563)

Definierar bland annat vad ett museum är, det vill säga en institution som är öppen för allmänheten och som förvärvar, bevarar, undersöker, förmedlar och ställer ut materiella och immateriella vittnesbörd om människan och människans omvärld. Vidare definieras bland annat förutsättningar för publik verksamhet och förvaltnings av samlingar vilket ställer krav på lokaler.

Skollagen (2010:800)

Enligt skollagen och gällande läroplaner för grund- och gymnasieskolan ska elever ges förutsättningar att nå de mål som anges inom ämnet idrott och hälsa. Undervisningen omfattar såväl fysisk aktivitet som kunskaper om hälsa, rörelse och livsstil. En betydande del av dessa moment förutsätter tillgång till ändamålsenliga idrottshallar och andra idrottsanläggningar för att kunna genomföras på ett säkert och pedagogiskt sätt.

Vidare ska simundervisning anordnas inom ramen för ämnet idrott och hälsa i låg-, mellan- och högstadiet. Skolan har ett tydligt uppdrag att säkerställa att eleverna når målen i läroplanen avseende vattenvana och simkunnighet. Detta innebär ett behov av

tillgång till simhall med möjlighet till schemalagd undervisning för samtliga berörda årskurser.

Brottsförebyggande arbete (2023:196)

Kommuners ansvar för brottsförebyggande arbete trädde i kraft 2023 och pekar ut kommunens ansvar i det brottsförebyggande arbetet. Det, i kombination med en samhällsutveckling där normbrytande beteenden kryper längre ner i åldrarna och psykisk ohälsa ökar, innebär ett än mer utpekat behov av samverkan kring proaktiva insatser.

En verksamhet hos upplevelseförvaltningen som jobbar med olika brottsförebyggande och trygghetsskapande arbete är fritidsgårdsverksamheten. Fritidsgården V-boden i centrala Enköping har öppet sju kvällar i veckan, och övriga enheter en till tre kvällar per vecka.

Förvaltningens arbete med samordning av lokalernas användande innebär en indirekt påverkan på var ungdomarna finns på kvällar och helger, vilket bidrar till kommunens brottsförebyggande arbete.

Barnkonventionen (SOU 2020:63)

Barnkonventionen antogs av FN 1989 och är sedan 1 januari 2020 lag i Sverige. Enligt barnkonventionen ska barn och unga behandlas lika och ha rätt att överleva, leva och utvecklas, samt att barn och unga ska ges möjlighet till inflytande i planering som påverkar dem.

Upplevelseförvaltningens lokaler kopplas till artikel 31 som beskriver barnens rätt till vila, fritid, lek och rekreation anpassad till barnets ålder. Konventionsstaterna ska främja och respektera rätten att till fullo delta i det kulturella och konstnärliga livet, samt uppmuntra till lämpliga och lika möjligheter för dess verksamheter. Att utveckla verksamhet med ändamålsenliga lokaler i närmiljön ger barn och unga tillgång till kultur- och fritidsaktiviteter samt förbättrar förutsättningarna att organisera och engagera sig i samhällsutvecklingen.

En barnkonsekvensanalys (BKA) genomförs inför varje projekt. När beslut fattas om att beställa en förstudie ska även en BKA ingå. Analysen ska ligga på samma nivå som förstudien och fokusera på att bedöma vad som är för barns bästa.

Genom att inkludera en BKA redan i förstudien stärks behovsmotiveringen. Det blir tydligare hur projektet kan bidra till att förbättra barns möjligheter att ta del av ett rikt utbud av fritidsaktiviteter – allt från bibliotek och andra kulturverksamheter till idrott och hälsa.

Idrottspolitiska programmet

Programmet antogs av kommunfullmäktige våren 2017 och ska fungera som verktyg både för upplevelsenämnden och övriga kommunala nämnder och bolag.

Idrottspolitikens vision är att Enköpings idrotts-, fritids- och friluftsliv arbetar aktivt med olika mål för att skapa förutsättningar för bland annat en god folkhälsa, en bred palett av idrottsmöjligheter, samt en meningsfull och inkluderande fritid. En del i att arbeta utifrån denna vision, är att kommunen tillhandahåller vissa lokaler såsom idrottshallar och fritidsgårdar. En av målsättningarna i visionen är att invånare och brukare upplever att anläggningar som byggs är anpassade för att fungera i dagens och framtidens verksamhet och för evenemang i en växande kommun.

Kulturpolitiska programmet

Programmet antogs av kommunfullmäktige våren 2017 och ska fungera som verktyg både för upplevelsenämnden och övriga kommunala nämnder och bolag.

Kulturpolitikens vision är att Enköpings kommun präglas av en kreativ och dynamisk atmosfär med möjlighet att skapa och förverkliga idéer. Detta genomförs genom att exempelvis utveckla den kulturella infrastrukturen, skapa plattformar för ett rikt kulturliv, och tillgängliggöra samt stärka kulturens roll i samhället, även på landsbygden. Med kulturell infrastruktur menas lokaler och platser som är anpassad för att uppleva kultur och för eget skapande, samt samlingslokaler och platser för kulturella möten. En del i att arbeta utifrån denna vision, är att kommunen tillhandahåller vissa lokaler såsom bibliotek, lokaler som nyttjas av Kulturskolan för eget skapande av olika slag, och mötesplatser. Det finns också många andra aktörer vars lokaler bidrar till den kulturella infrastrukturen och där arbetar upplevelsenämnden bland annat med bidrag till olika föreningar och till allmänna samlingslokaler såsom bygdegårdar.

4 Nuläge

Enköping kommuns verksamhetslokaler är till stor del byggda under 1960 till 1980-talet, och har de senaste 20 åren kompletterats med ett antal nybyggnationsprojekt. Det finns ett stort underhållsbehov bland några av lokalerna då de nått sin ekonomiska livslängd. Samtidigt har verksamheternas behov ändrats med nya arbetssätt, ny lagstiftning mm, vilket också påverkar lokalerna.

Majoriteten av verksamhetslokalerna ägs av kommunen, men det finns även en del inhyrda lokaler.

4.1 Idrott & Fritid

4.1.1 Befintliga verksamheter och dess lokaler

Det finns ett stort och brett bestånd av lokaler, hallar och anläggningar i kommunen. De är koncentrerade i centralorten Enköping men finns även i de mindre kransorterna.

4.1.2 Idrottshallar och Fritidsbanken

Samlad bild av kommunens idrottshallar

Majoriteten av idrottshallarna används på dagtid av skolverksamhet och hyrs ut på kvällar och helger till föreningsliv och andra aktörer såsom näringslivet för större evenemang. Av de 19 idrottshallar som finns idag så är 11 fullstora sporthallar, och 8 mindre gymnastiksalar för exempelvis träning eller idrottsundervisning i mindre grupper eller för yngre åldrar. Utöver det finns även några mindre föreningsspecifika hallar och lokaler så som brottning och bordtennis.

När det gäller kommunens fullstora sporthallar är det inne i Enköping och i Örsundsbro som beläggningen redan idag är så hög att bokningsbara tider i stort sett saknas.

Lokalerna underhålls kontinuerligt. Belysningen, energibesparingar och golven har setts över i många av hallarna de senaste åren, samt även lås och larm för att utveckla bokningsbarheten. Flera av anläggningarna är dock i behov av uppdaterade ytskikt för att kännas mer attraktiva.

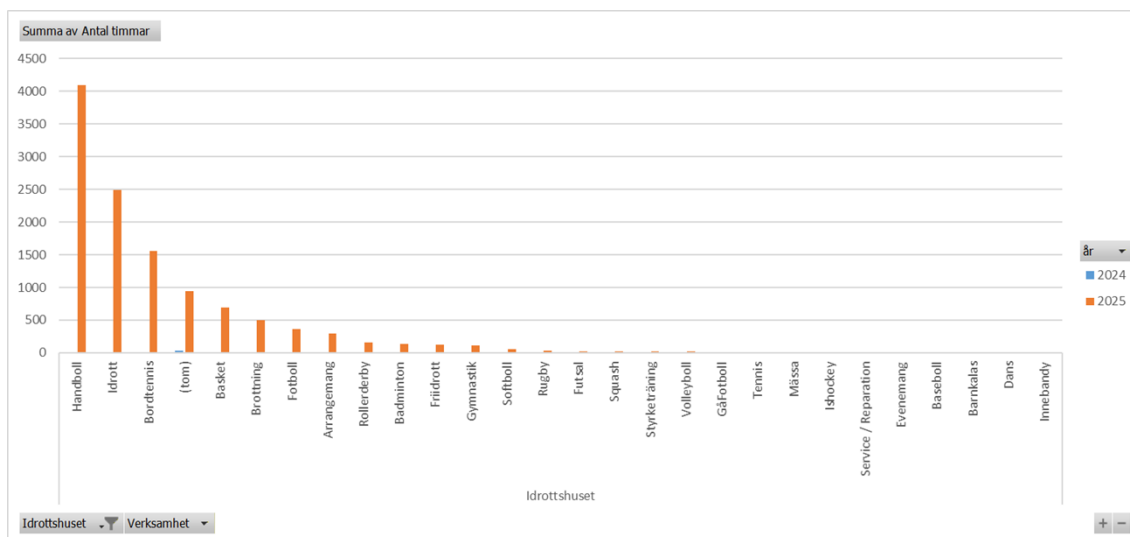
Under 2026 kommer Lillsidanskolan och Västerledens aktivitetscenter att utgöra ett betydelsefullt tillskott för att möta behovet av ändamålsenliga lokaler för idrott och rörelse. I anslutning till skolan finns idrottshallar som är utformade för att stödja

undervisningen i idrott och hälsa, inklusive lokaler som delvis är anpassade för gymnastikens specifika funktioner och behov.

I aktivitetscentret kommer även fritidsgården V-Boden att etableras, vilket bidrar till en samlad struktur för både skol- och fritidsverksamhet i området. Satsningen innebär att två befintliga gymnastikhallar kan ersättas, då dessa planeras att rivas på grund av ålder och begränsade möjligheter till fortsatt användning. Det nya aktivitetscentret säkerställer därmed att kommunen fortsatt kan erbjudas moderna och välfungerande lokaler som uppfyller kraven för skolans undervisning och elevernas behov av fysisk aktivitet.

Idrottshuset – A, B och C-hall, pingishall, brottningslokal, squash, föreningsgym, konferenslokaler, och bowling samt fritidsbanken

Generellt är det stor brist på förrådsutrymmen. Bordtennisverksamheten har brist på träningstider och har behov av större utrymmen. Behovet av underhåll varierar i de olika delarna av byggnaden (varav bowlinghall är nyrenoverad, 2023–2024). Det gamla badhuset är uppsagt och ska rivas. A-hallen är den hall som har kommunens största publikkapacitet. Denna hall är ålderstigen och kommer inte vara godkänd för spel om representationslag avancerar till högre serie, vilket är en realitet för exempelvis handbollen. Då föreningen 2025 för första gången gick upp i Allsvenskan ställs högre krav på hallen de spelar i. En dispens finns därför och kan vara möjlig att få för ett fåtal år om kommunen kan visa att ett projekt för att bygga en ny hall som uppfyller förbundets krav är pågående. Där en multihall breddar funktionen och ökar möjligheten till intäkter. En förstudie kommer att genomföras under 2026 som kommer att vara underlag till beslut och så småningom projektering.

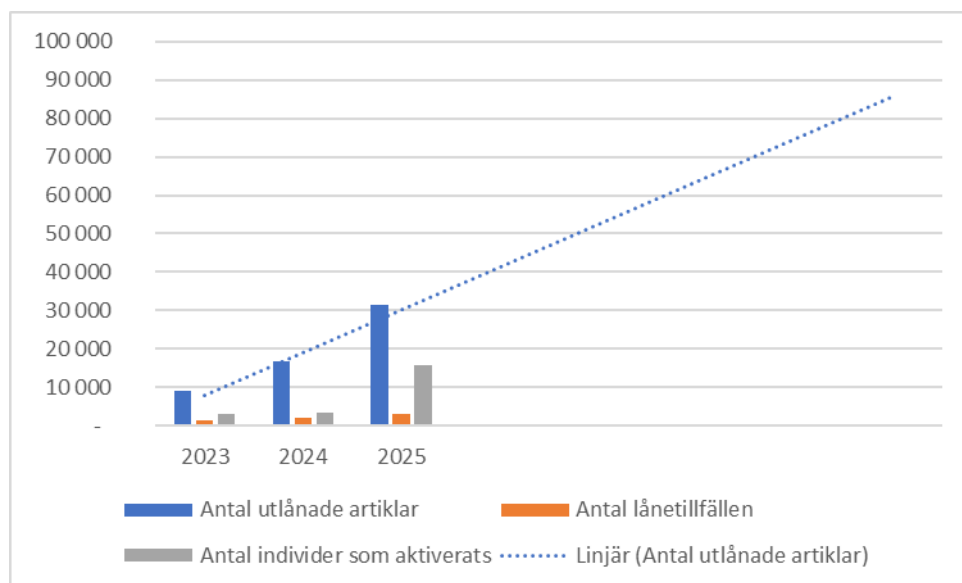


En bild över idrottshusets bokade timmar, samtliga hallar. Totalt efter det att skolan lämnar lokalerna så är idrottshuset hallar fullbokade. Under 2025 har vi bokat ca 2000 timmar per hall och max är ca 2000 timmar.

Med den beläggningen slits lokalerna snabbt.

Fritidsbanken

Öppnades i idrottshuset 2021 och sen dess har populariteten ökat. Det finns fler orsaker till detta, faktorer så som att fler vet om att fritidsbanken finns, utökad service, lån sker utifrån hållbarhetstänk, gratis möjlighet både då man inte har råd eller att det är ett bra alternativ för utrustning vid prova på eller sällan användning. För att möta den ökade efterfrågan finns det då idag ett stort behov av större förrådsyta, tvättstuga, verkstad och förrådsutrymme.



Bilden visar att utlåningen av artiklar har nästa dubblerats mellan åren. Med den utvecklingskurvan är det svårt att göra en prognos, här blir begränsningen i lokalerna. Bilden visar en trendkurva, om vi skulle fortsätta med samma ökning varje år.

Förråd

Material, bland annat täckgolv, förvaras idag i containrar utomhus. Dessa skulle behöva förvaras på ett mer tillgängligt sätt i en mer permanent lösning. Vi har läktare som förvaras i korridorer samt i förråd, som kommer rivas, bakom ishallen.

Bordtennis

Stratos Enköping Bordtennis BTK har idag en av hallarna på Idrottshuset. I och med framgångarna inom bordtennisen nationellt de senaste åren ser föreningen ett ökat intresse hos invånarna att spela, men lokalen sätter begränsningar i hur många som kan delta. Det finns en stark önskan om att utöka kapaciteten i hallen. Föreningen har numera medlems kö då lokalen begränsar verksamheten.

Friidrott

Friidrotten hade innan vattenskada och renovering 2018 lokaler i Idrottshuset. I samband

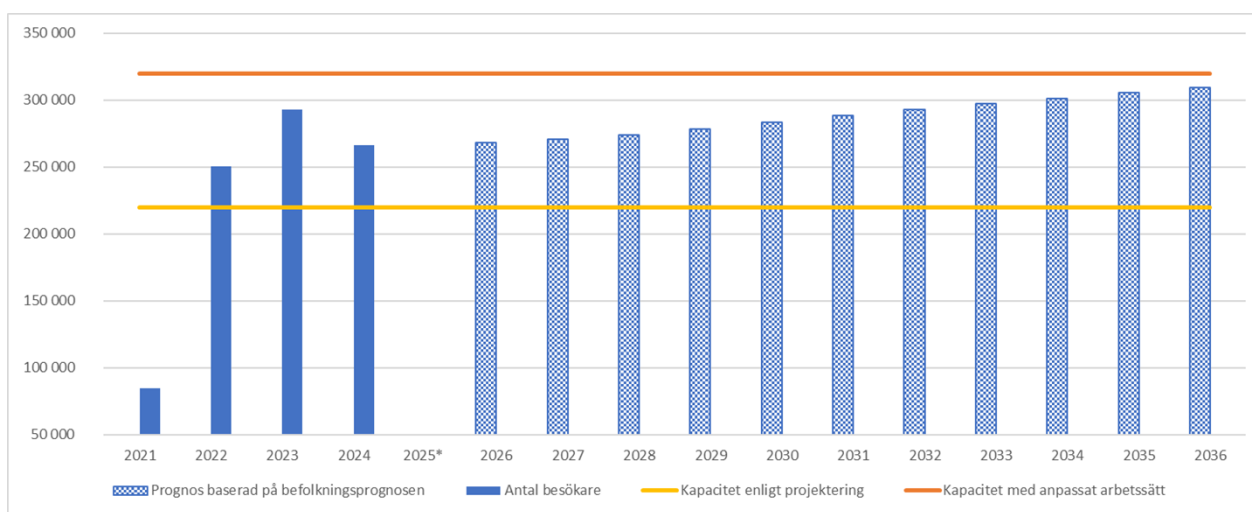
med renoveringen togs friidrottens utrymmen och utrustning bort. Idag saknas ändamålsenliga inomhuslokaler för friidrotten.

Gymnastik

Under våren 2026 kommer Västerledens aktivitetscenter att stå klart. Där finns det en hall med bl. a platsbyggda trampoliner, det vill säga gymnastiken får en dedikerad hall.

4.1.3 Badanläggningar

Upplivelsesförvaltningen driver ett badhus, ett utomhusbad, fyra friluftsbad. Antal besökare per år ligger på ca 275 tusen. Med den förväntade befolkningsökningen på mellan 1–1,5% per år fram till 2036 skulle vi börja nå vår maxkapacitet på ca 300 tusen besökare per år.



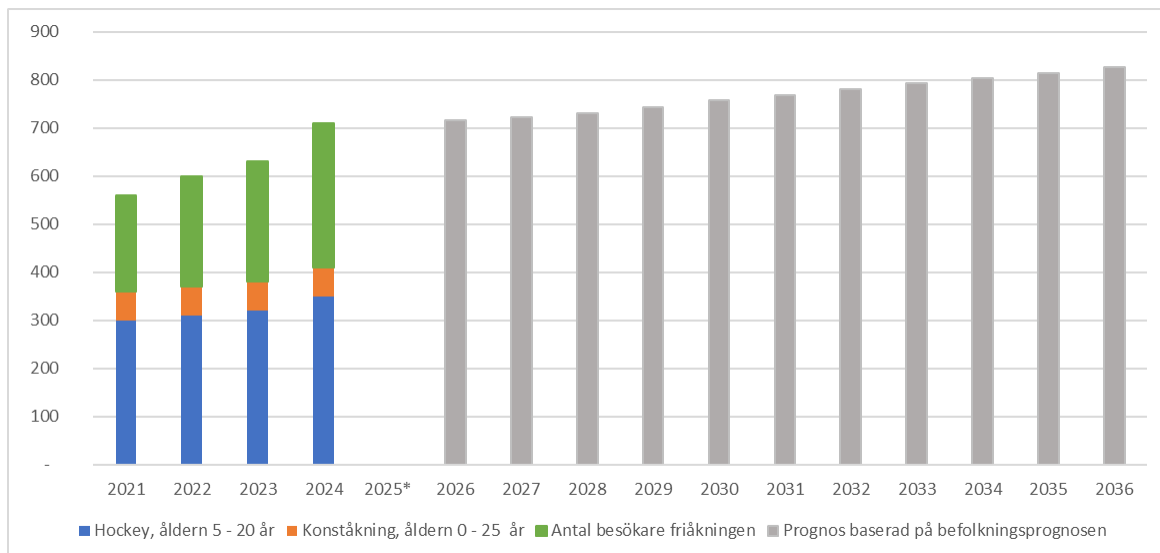
* avläst 251212, 2025 är inte slut plus att badet höll stängt 4 veckor i somras.

Befolkningsprognosen säger att vi ökar mellan 1 – 2% per år fram till 2036. Siffror från 2026 och framåt är alltså prognos.

Vi har ca 20 000 simskolebesök, varav ca hälften inte finns med i ovanstående statistik, pga. fel i den manuella handläggningen. Det är alla elever i förskoleklass och årskurs 2 i kommunens skolor.

4.1.4 Ishallar

De båda ishallarna är i stort sett fullbelagda och antalet veckor för uthyrning på is har utökats för den nya Sandbrohallen.



Idag har konståknigen ca 60 st medlemmar 0–25 år och ca 350 ungdomar i åldern 5 – 20 år spelar ishockey.

Ishockeyn har utöver sina normala aktiviteter i form av träningar och matcher även en stor cupverksamhet under hela året. Svenska Ishockeyförbundet ser flera fördelar med ishallarna i Enköping och dess anläggningar och får ofta agera värdar för förbundscamper på både dam, herr och juniorsidan. Samt att man är samarbetspartner till parahockeyn.

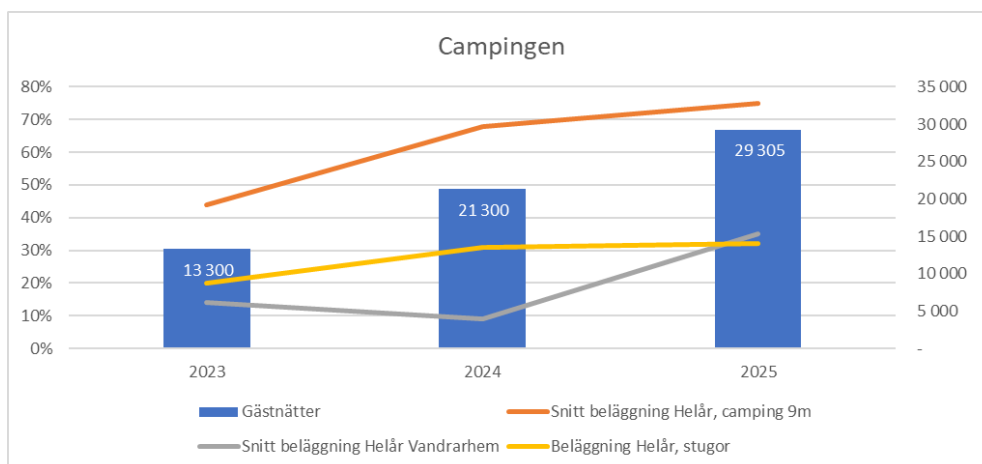
Bahcohallen är en ålderstigen anläggning i behov av större underhåll. Hallen kräver varje år dispensansökan för matcher i Hockeyettan utifrån nuvarande förbundskrav på den nivå som lagen spelar. Dispens kommer troligen inte kunna erhållas i speciellt många år till. Byggnaden finns med som ett EnOff-projekt för att energieffektivisera hallen.

En förstudie föreslår renovering, nya/utbyggda åtskilda entréer och utbyggnad av läktarplatser enligt förbundskraven, utbyggnad av läktarplatser och förråd, energiåtgärder samt att bygga samman de två hallarna med en länkbyggnad för att få till kontor i hallen. Förstudien är godkänd i upplevelsenämnden och nämndens begäran om att gå vidare med projektet inväntar behandling i kommunstyrelsen.

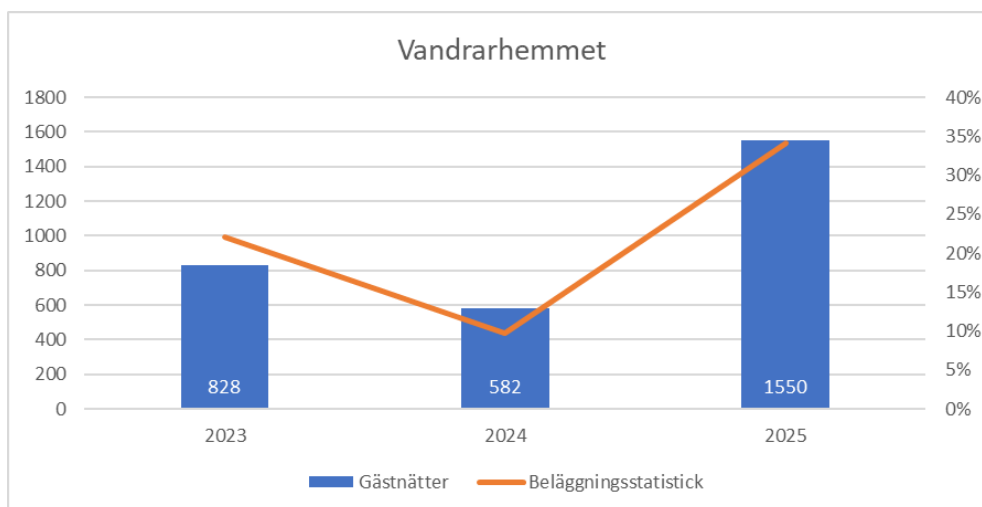
Sandbrohallen är nybyggd 2017,

4.1.5 Bredsands camping och bad

Utifrån den allmänna trenden med att husbilar och husvagnar ökar har campingen fler övernattningsnätter. På två år har gästnätterna dubblats.



I samband med cuper och träningsläger är trycket stort på campingen och vandrarhemmet. För att möta upp mot den ökade efterfrågan behöver vissa faciliteter utvecklas. Likaväl som att ekipagen blir större behövs ett skifte från mindre till större tomter genomföras.



Vid genomgång av nuvarande personalutrymmen har det konstaterats att verksamheten inte uppfyller gällande krav på arbetsmiljö avseende personalutrymmen. Dagens lösning innebär att personalen delar omklädningsrum utan uppdelning för dam och herr och man saknar matrum. Vidare saknas duschmöjligheter och en av medarbetarna byter om i verkstaden, vilket inte är en godtagbar lösning.

Även tillgängligheten behöver ses över, tex till receptionen.

4.1.6 Övriga lokaler och byggnader

I Enköpings kommun finns ett rikt föreningsliv med många olika föreningar och engagemang. En del av dem bedriver sin verksamhet i lokaler som ägs eller hyrs av kommunen.

Skatehallen

Nämnden fattade beslut 2024 om effektivisering i vilken skatehallen ingick, men fick en lägre effektivisering än väntat år 1. Då effektiviseringar fortsatt behöver genomföras undersöks möjligheten att ersätta den externa lokalen med en kommunägd, billigare lokal.

Anläggningar och facilitetsbyggnader

Utöver ovan nämnda fastigheter förvaltar upplevelseförvaltningen anläggningar för utomhusidrott – idrottsplatser (IP). I anslutning till dessa anläggningar finns olika typer av facilitetsbyggnader och föreningslokaler som upplevelseförvaltningen ansvarar för. Lokalerna underhålls kontinuerligt.

Samverkan

Allmänheten och andra verksamheter har möjlighet att boka kommunens lokaler via Bokningsservice på upplevelseförvaltningen. Upplevelseförvaltningens lokaler som hyrs ut via Bokningsservice är bland annat idrottshallarna. Flera av lokalerna hyrs ut genom samverkan med andra förvaltningar. Dessa lokaler hyrs av utbildningsförvaltningen och vård- och omsorgsförvaltningen i första hand, och hyrs ut av Bokningsservice under kvällar och helger när ordinarie verksamhet inte bedrivs i lokalerna.

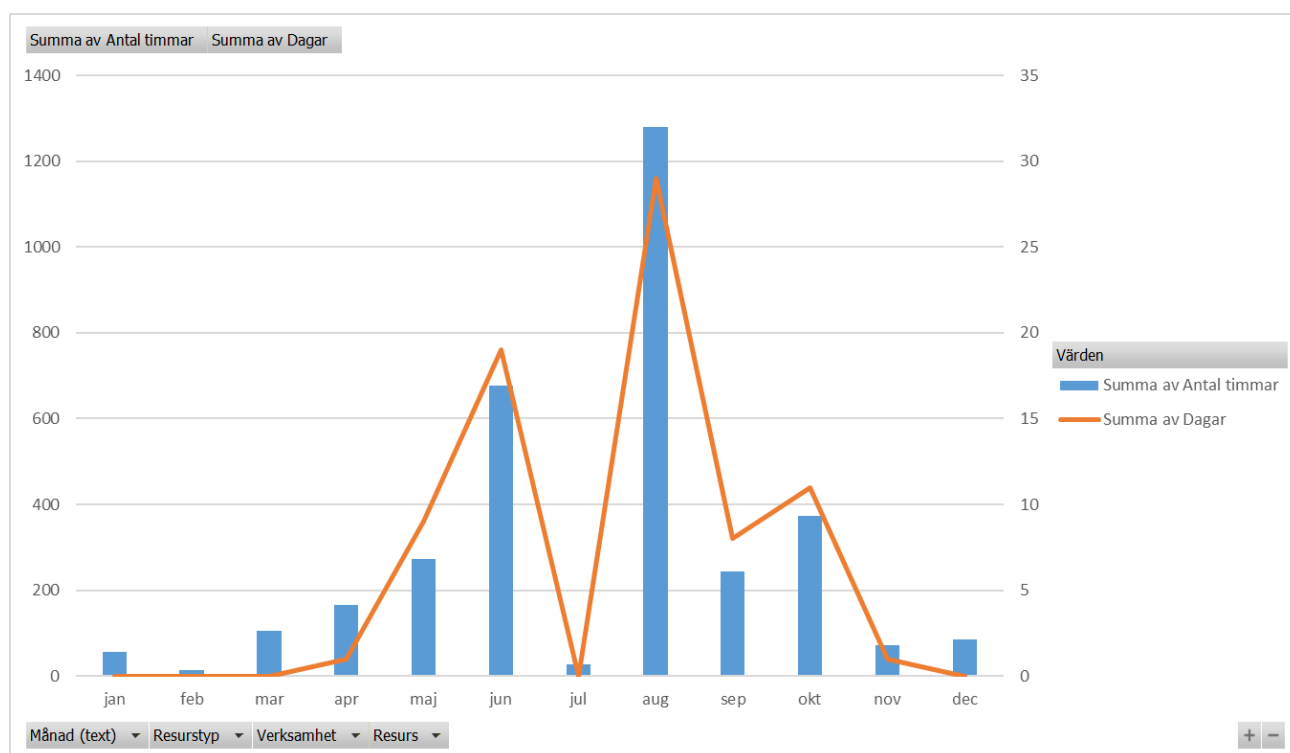
4.1.7 Lägerstaden Enköping

Övernattning i samband med läger eller cuper

Enköping har profilerat sig som "lägerstaden Enköping". Möjligheten att övernatta på hårt underlag, dvs klassrum, erbjuds i vissa skolor, däribland nya gymnasiet. När Lillsidanskolan står färdig är detta behov till stor del uppfyllt. Enköping har för få övernattningsmöjligheter i enklare vandrarhem eller enklare hotell.

Beläggning i samband med läger/cuper

I nuläget har vi ca 15 stora läger under året med övernattning i Westerlundska gymnasiet, med ett snitt på ca 300–400 personer per läger.



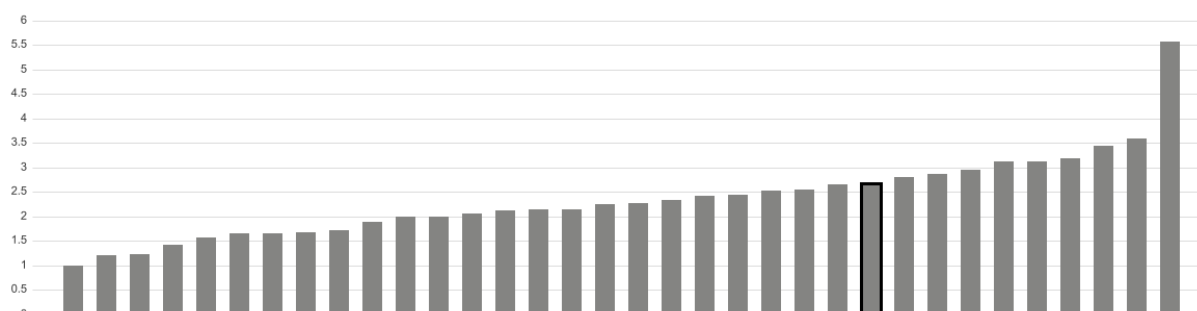
Bilden visar antal timmar/dagar som våra idrottshallar och anläggningar i kommunen är bokade för läger och cuper över ett år, här ser vi fördelningen per månad.

Totalt på ett år handlar det om ca 14 tusen timmar som lokalerna och material är bokade. Det är allt från, sporthall, gräsplaner, klassrum för övernattnig, matsal osv. Skulle vi bara titta på hallar, konstgräs handlar det om ca 3400 timmar på ett år.

4.1.8 Jämförande statistik med andra kommuner.

Nedan redovisas en jämförelse mellan Enköpings kommun och andra kommuner med mellan 30 000 och 49 999 invånare som är en pendlingskommun nära större stad.

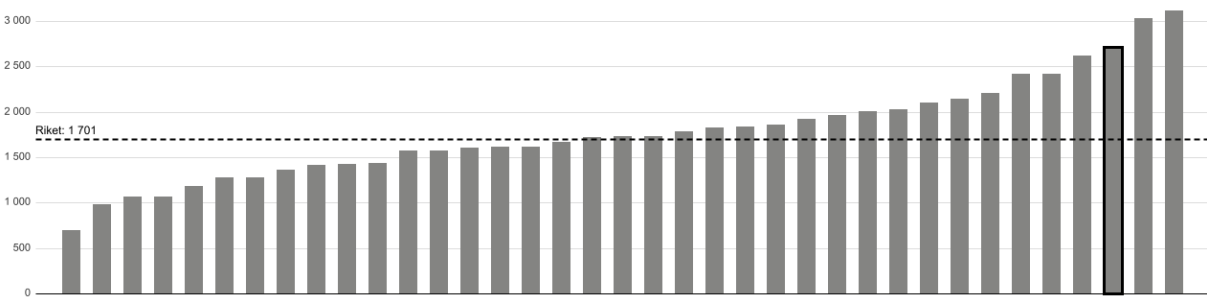
Idrottshallar, samtliga, antal/10 000 inv. Källa: Kolada (År: 2024)



Kolada (2024): Jämförelse idrottshallar, antal/10 000 invånare, år 2024. Enköping, värde: 2,68 (svart stapel). Riket, värde: ingen data. Övriga staplar – pendlingskommuner nära större stad.

Ett annat sätt att se på det är kostnadsbilden i jämförelse med andra kommuner. Nedan redovisas en jämförelse mellan Enköpings kommun och andra kommuner med mellan 30 000 och 49 999 invånare, i pendlingskommuner nära större stad. En orsak till detta är att olika kommuner väljer att organisera sig olika. Långt ifrån alla kommuner har lösningen att Kultur- och fritid står för 60 % av kostnaderna för hallar oavsett hur mycket de hyrs ut, vilket gör att vi har en hög kostnadsbild för hallar jämfört med många andra.

Kostnad idrotts- och fritidsanläggningar, kr/inv. Källa: Kolada (År: 2024)



4.2 Beslutade och påbörjade projekt för område Idrott och fritid klara under 2026 – 2036

Enhet	Typ av Åtgärd	Prel Verksamhetsstart	Status projekt	Kommentar
Västerledens aktivitetscenter	Ersättning, bibehållen servicenivå, kapacitetshöjande	2026	Genomförandebeslut 2023	Byggnation pågår klart 2026
Skatehall C-Paviljongen Enavallen	Ersättning Förbundskrav, ersättning och bibehållen servicenivå	2026	Genomförandebeslut 2024	Byggnation pågår, klart 2026

Enhet	Typ av Åtgärd	Prel Verksamhetsstart	Status projekt	Kommentar
Bredsands camping – ersättning av, omklädningsrum och öka tillgängligheten	Ersättning, arbetsmiljö och bibehållen servicenivå	2026	Ej påbörjat	Tillgänglighets- och arbetsmiljöåtgärder

4.2.1 Projekt med årliga hyresgästanpassningsmedel eller som inkluderats i investering för markanläggningar

- Facilitetsbyggnader på Hökens IP och Gånstaspåret (markanläggningsinvestering),
- Reinvestering belysning Korsängens IP (markanläggningsinvestering)
- Reinvestering bevattningsystem Åvallens IP och Skogsvallen IP (markanläggningsinvestering)
- Läktare Enavallens IP (markanläggningsinvestering)
- Reinvestering hinderbana Gånstaspåret (markanläggningsinvestering)
- Markarbeten Bredsandsbadet (markanläggningsinvestering)
- Markarbeten Enavallens IP (markanläggningsinvestering)
- Ställplatser Fjärdhundrabadet, under utredning (markanläggningsinvestering)
- Utveckling av bokningsbara lokaler (årliga hyresgästanpassningsmedel)

4.3 Kultur

Kulturverksamheten har ett antal egna fastigheter och de är främst koncentrerade till centralorten Enköping. Antalet lokaler och lokalyta för stadsbibliotek, museers lokaler på Rådhusgatan, scen och kulturskola har under lång tid varit konstant trots att befolkningen ökar.

Lokaler i kransorter har successivt blivit färre. Biblioteken i kransort är även platser för kulturaktiviteter och programverksamhet. Biblioteksbussen ger ytterligare service åt landsbygd, vårdboende och förskolor.

En stor del av verksamheten utgår ifrån samverkan med andra verksamheter och aktivitet i deras lokaler. Lokalerna samnyttjas ofta med skolan, framförallt i kransort, men även i tätortens stadsdelar. Samutnyttjandet är en förutsättning för att ge invånare tillgång till service i form av bokningsbara lokaler och kulturverksamheter, särskilt till dem som bor i kransort och på landsbygden. Exempelvis finns fritidsgård i skolans lokaler i Fjärdhundra och i Hummelsta, samt folkbibliotek tillsammans med skolbibliotek i Örsundsbro och Fjärdhundra.

Utöver de egna verksamheterna med tillhörande lokalbehov, arbetar upplevelseförvaltningen på olika sätt för att stötta andra aktörer. Exempelvis ges föreningsbidrag av olika slag, bidrag till allmänna samlingslokaler (tex bygdegårdar), samt att dialog och samverkan med näringsliv stärker kulturens roll i samhället. Dessa arbetsmetoder redovisas dock inte i denna plan eftersom det inte innebär att upplevelsenämnden gör inhyrning eller begär investeringsmedel till byggprojekt.

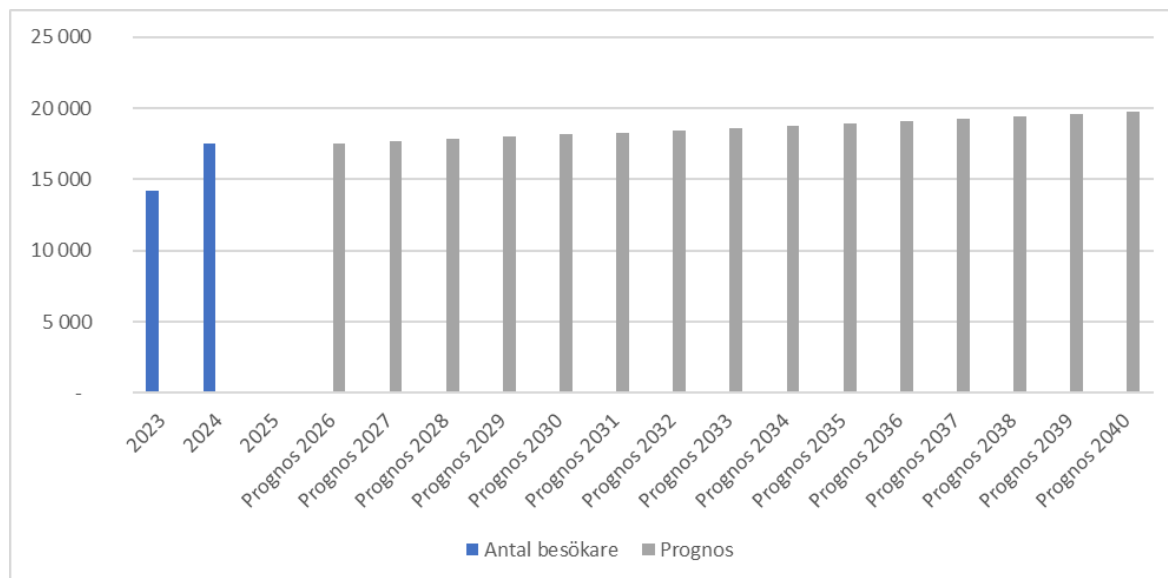
4.3.1 Befintliga verksamheter och dess lokaler

Flera av lokalerna påverkas av olika framtida eller pågående projekt, ex. Joar Blå, Museet, och Örsundsbro bibliotek. Övriga lokaler underhålls kontinuerligt och nedan nämnda renoveringar och underhållsåtgärder är av större karaktär. Förövrigt anpassas lokalerna vid behov.

4.3.2 Enköpings museum

När medborgarhuset är renoverat och omställt till kulturhus kommer museet att flytta dit. Detta bedöms innebära ett ökat antal besök.

Bilden visar antal besökare på museet. Inklusiv en prognos baserad på

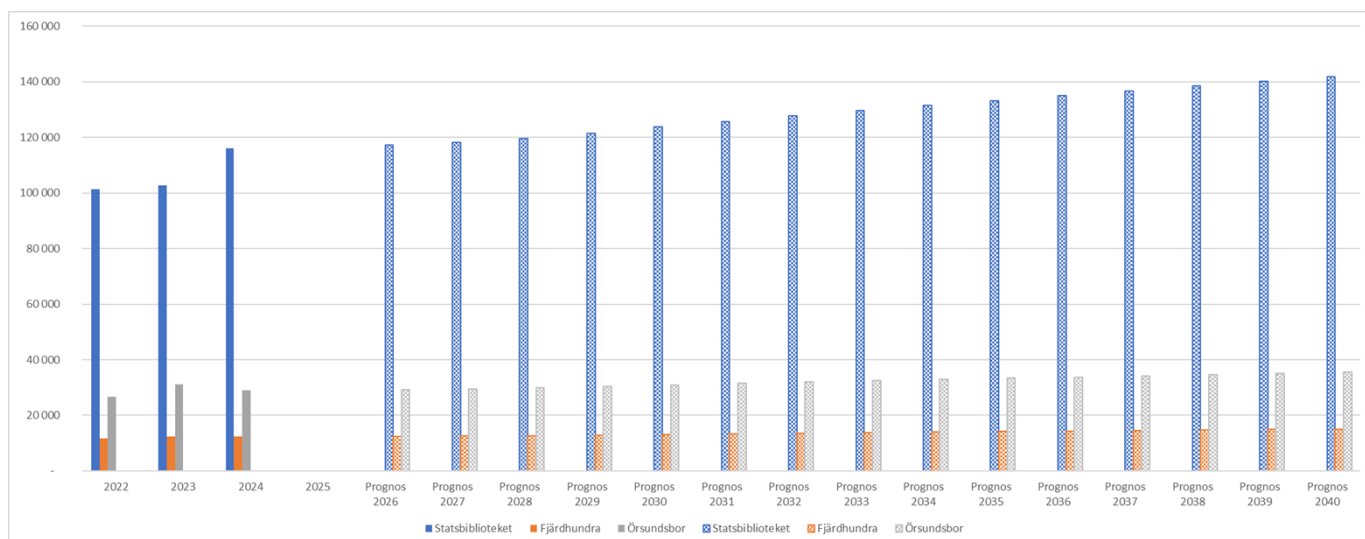


befolkningsutvecklingen i kommunen.

Utöver de fysiska besöken har museet även digitala besök, dessa beräknas på antal besök på digitaltmuseum.se som är en sida där många museer digitalt tillgängliggör sina samlingar. Statistiken där brukar landa på cirka 20 000 - 30 000 besök per år.

4.3.3 Bibliotek

Stadsbiblioteket kommer evakueras till gamla gymnasiet, även kallad Sandbro, detta under våren 2026. Renoveringen av Kulturhus Joar kommer att vara klar under 2028.



Bilden visar utlåningen exkl omlån på kommunens bibliotek, om vi lägger på befolkningsökningen och förutsätter att man lånar lika mycket ser vi en ökning med ca 1 – 2 % ökning per år.

4.3.4 Kulturskola

Kulturskolan har egna lokaler på Kyrkogatan 2. Från 2026 samnyttjas undervåningen med vård och omsorgsförvaltningen, Omnia, vilket motsvarar 30 procent av byggnadens kapacitet. Lokalerna har de senaste åren genomgått en renovering samt under 2025 tillgänglighetsanpassning inför att Omnia flyttat in. Kulturskolan använder även Tinghuset, scener och aulor för föreställningar. Utöver det undervisar Kulturskolan i skolans lokaler, för att yngre barn i kransort och på landsbygd inte ska behöva åka in till centralort.

Kapaciteten (volym) är 2200 elever vilket är dimensionerat utifrån resurser och har varit konstant i över 10 år. Verksamheten förväntas fortsatt utvecklas positivt. Behovet av meningsfulla fritidsaktiviteter för barn och unga blir allt viktigare i vårt samhälle och där utgör Kulturskolan en viktig del.

Renovering av medborgarhuset Joar med omställning till Kulturhus Joar kan under byggåren komma att påverka Kulturskolans förmåga att genomföra konserter och föreställningar.

4.3.5 Enhet unga

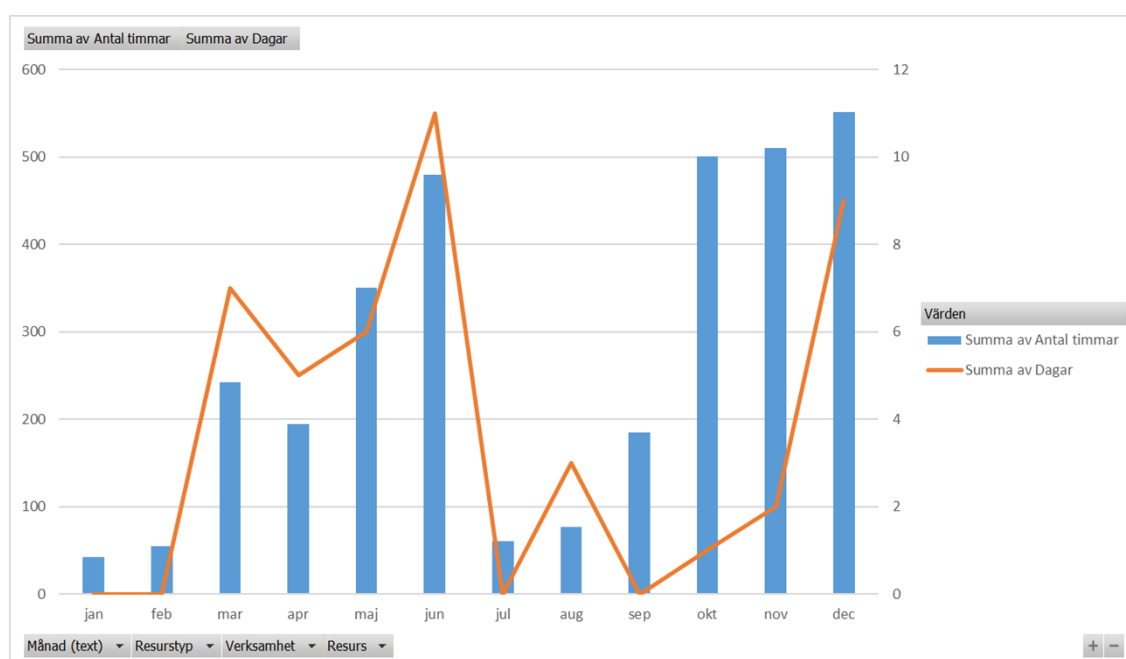
Västerledens aktivitetscenter, som även kommer att inhysa V Boden, beräknas stå klart till sommaren 2026. Ungdomarna har fått rösta om namnet på fritidsgården och resultatet

blev att behålla namnet V Boden. Idrottshallen och caféet kommer att samnyttjas i så stor utsträckning som möjligt.

Kapaciteten i verksamheten har utökats med 20 platser. Den nya fritidsgårdslokalen möjliggör en ökning av antalet tillåtna besökare från 60 till 80 personer. Under de senaste åren har besöksantalet ökat kontinuerligt, och i den nuvarande lokalen nås maxgränsen för tillåtet antal besökare ofta.

4.3.6 Föreställningar eller större evenemang

Det spanner över allt från dans och teater till föreläsningar, galor, konferenser och mässor – med uppemot 10 000 besökare. Totalt handlar det om ca 3300 timmar på ett år.

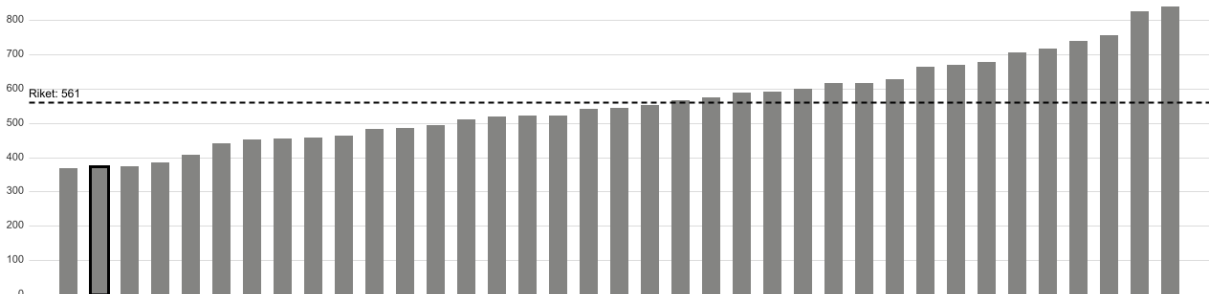


Bilden visar antal timmar/dagar som vår teaterscen, idrottshallar och andra lokaler/anläggningar i kommunen är bokade för olika evenemang över ett år, här ser vi fördelningen per månad.

4.3.7 Jämförande statistik med andra kommuner

Enköpings kommuns biblioteksverksamhet kan jämföras med andra kommuner. Där visar det sig, enligt statistik från 2024, att Enköpings kommun är en av de kommuner som satsar minst kronor per invånare på biblioteksverksamhet i förhållande till andra jämförelsekommuner. Nedan redovisas en jämförelse mellan Enköpings kommun och andra kommuner med mellan 30 000 och 49 999 invånare som är en pendlingskommun nära större stad.

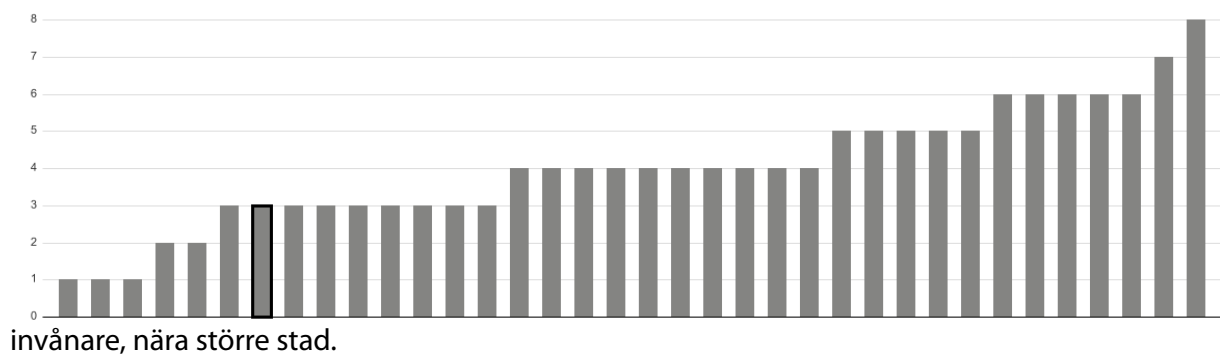
Kostnad bibliotek, kr/inv. Källa: Kolada (År: 2024)



Kolada (2024): Jämförelse kommunala bibliotek, antal/1000 invånare, år 2024. Enköping, värde: 374 (svart stapel). Riket, värde: 561 (streckad linje). Övriga staplar – pendlingskommuner nära större stad.

Gällande antal bibliotek ser vi att Enköpings kommun har relativt få bibliotek sett till antalet invånare, i förhållande till andra jämförbara kommuner. Nedan redovisas en jämförelse mellan Enköpings kommun och andra pendlingskommuner med mellan 30 000 och 49 999

Folkbibliotek, antal. Källa: Kolada (År: 2024)



Kolada (2024): Jämförelse kommunala bibliotek, antal/1000 invånare, år 2024. Enköping, värde: 3 (svart stapel). Riket, värde: saknas. Övriga staplar – pendlingskommuner nära större stad.

4.4 Beslutade och påbörjade projekt för område Kultur klara under 2026 – 2036

Det kulturpolitiska programmet pekar ut behov av samlingslokaler och platser för kulturella möten, bibliotek, fritidsgårdar. Samlingslokaler av olika slag är viktiga för både arrangörer och utövare. Centralt satsar upplevelsenämnden på att utveckla kulturhus Joar Blå i samband med större underhållsbehov. Nämnden utvecklar också mer funktionella lokaler för fritidsgårdsverksamheten i samband med nya lokaler i aktivitetscentret som byggs vid Lillsidanskolan, samt utvecklar och utökar biblioteket i Örsundsbro i samband med utbyggnad av skolan där.

Enhet	Typ av åtgärd	Prel verks. Start	Status projekt	Kommentar
Föreningshus, tillfälligt	Kapacitetshöjande	2026	Verksamhetsstart under våren 2026	Under 2026–2029 finns Föreningshuset i Sandbro
Ny lokal för V-boden	Ersättning, bibehållen servicenivå och kapacitetshöjande	2026	Genomförandebeslut 2023. Byggnation pågår.	Inflyttning under 2026
Ny lokal för MerÖppet folk- och skolbibliotek i Örsundsbro, i ny skola	Ersättning och utökad service	2027	Genomförandebeslut 2024	Koordinering med Örsundsbro skolan. Utökning till ursprunglig yta.
Kulturhus Joar, evakuering	Evakuering	2026–2028	Ombyggnation av evakueringslokal i Sandbro skolan pågår	Evakuering bibliotek kommer ske under våren 2026.
Kulturhus Joar	Ökad servicenivå och kapacitetshöjande	2028	Genomförandebeslut 2024. Upphandling 2025.	Museet kommer flytta hit & deras befintliga lokaler sägs upp i samband med flytt.

4.4.1 Projekt med årliga hyresgästanpassningsmedel

- Graffitivägg
- Lokalutrymme för bokautomater

5 Förväntad framtida utveckling

5.1 Bostads- och befolkningsprognos

Kommunens **översiktsplan** (ÖP) är vägledande för all fysisk planering inklusive planering för verksamhetslokaler och bostäder. Ny ÖP som sträcker sig till 2040 antogs av fullmäktige 20250618 (§18, dnr KS2019/619). ÖP beskriver prioriteringsprincipen för att hushålla med mark och resurser enligt följande; att i första hand utveckla befintlig bebyggelse (ombyggnation och verksamhetsanpassning), i andra hand ska redan anspråkstagen mark omvandlas, och i sista hand ska oexploaterad mark tas i anspråk. Principen återfinns även i förslag till markstrategi som ska beslutas.

Den prognos som finns om **bostadsbyggande** under nästkommande tio år baseras på uppgifter från byggintressenter i kommunen. Den faktiska utvecklingen är beroende av konjunktur och andra makroekonomiska faktorer. Osäkerheten i dessa bedömningar betraktas för närvarande som mycket stor. Kommunens utvecklingsstrategi för bebyggelseutveckling innebär att kommun ska växa mest i Enköpings stad, följt av utveckling av tätorterna och byggande på landsbygden.

Befolkningsprognosen utgår från antaganden om antal födda, antal döda samt antal in- och utflyttare till kommunen. År 2024 hade Enköpings kommun 48 591 invånare. Enligt kommunprognos 2025 kommer Enköpings kommun ha cirka 55 499 tusen invånare år 2034 och cirka 59 956 år 2040.

Befolkningsprognosen inkluderar den prognos som finns om bostadsbyggande. Kommunens översiktsplan (ÖP) är vägledande för all fysisk planering inklusive planering för verksamhetslokaler och bostäder. Det pågår just nu ett arbete med ny översiktsplanering till 2040. Den prognos som finns om bostadsbyggande under nästkommande tio år baseras på uppgifter från byggintressenter i kommunen. Den faktiska utvecklingen är beroende av konjunktur och andra makroekonomiska faktorer. Osäkerheten i dessa bedömningar betraktas för närvarande som mycket stor.

Ålder	2024	2029	2036	Förändring 2024 - 2036	2040	Förändring 2036 - 2040
Ungdomsverksamhet 6–18 år	7 955	8 178	8 455	6,3%	8 807	4,2%
Seniorverksamhet 65+	10 241	11 038	12 480	22%	13 143	5%
Totalbefolkning	48 591	51 180	56 996	17,3%	59 956	5,2%

Befolkningsökningen förväntas innebära ett ökat tryck på verksamheter såsom fritidsgård, kulturskola, och en utökning av föreningsliv som har behov av mötesplatser, föreningslokaler (särskilt dagtid då seniorer önskar vara aktiva), och bokning av lokaler och anläggningar.

Delområdesprognos

I samhällsplaneringen behöver det ökande antalet innevånare och deras behov av kultur, fritids- och idrottsaktiviteter tas med tidigt i planeringen. En genomtänkt samplanering, flexibla lokaler och förvaringsytor kan vara en både ekonomiskt och socialt hållbar väg för att möta morgondagens behov. Placering av kommunens verksamhetslokaler behöver göras med omsorg utifrån kommunens tillväxt, stötta till exempel ett hållbart resande, minimering av klimatrisker samt ge bra möjligheter till att delta i och själv utöva aktiviteter på fritiden.

Lillsidan är det bostadsområde i kommunens huvudort som har flest antal unga. Fritidsgården som är lokaliserad där är därför strategiskt viktig för området och dess utveckling. Den demografiska utvecklingen visar att målgruppen ökar.

5.2 Omvärldsanalys

5.2.1 Folkhälsa och Idrottsverksamhet

Trenden i samhället går mot en segregation även i fysisk aktivitetsnivå och det skapar ohälsa som påverkar hela samhället. Fysisk aktivitet, inaktivitet och hälsa är ojämnt fördelad i befolkningen och inom olika grupper i samhället. Möjligheter till en aktiv fritid bidrar till ökad folkhälsa vilket är en viktig prioritering utifrån den demografiska utvecklingen.

En stor del av kommunens idrottsverksamhet bedrivs av olika föreningar i kommunens hallar och anläggningar. Föreningslivet har främst behov av fullstora hallar för att bedriva sin verksamhet och därför förespråkar upplevelseförvaltningen inga nya mindre gymnastiksal.

Förbundskrav

De olika idrottsförbunden ställer olika krav på hur anläggningar där deras respektive sport spelas ska se ut. Det här är för att eftersträva en likhet mellan alla matcher och användarupplevelser runt om i landet.

Beroende på vilket seriesystem laget spelar i ställs olika krav på anläggningen. Exempelvis har Svenska Ishockeyförbundet en nivåtrappa som går från "Isyta" – "Träningshall" – "Publikhall" – "Förbundshall" – "Arena", där arena är den högsta nivån

och de hallar som kan spela exempelvis Svenska Hockeyligan. Anläggningen behöver vara certifierad/godkänd från respektive förbund för att kunna arrangera förbundens och/eller regions-/distriktsförbundsmatcher. Besiktningar genomförs för att säkerställa nivån.

Kraven på anläggningarna ses över regelbundet för att säkerställa en säker miljö och arbetsmiljö för besökarna, spelare och personal. Kraven uppdateras vid behov. Det här innebär att en anläggning som tidigare varit godkänd för en typ av match kan bli utdömd och därmed behöver större eller mindre lokalåtgärder genomföras för att nå den nya standarden. Exempel på detta är Bahcohallen.

Situationen kan även vara att ett specifikt lag inom kommunen har möjlighet att flytta upp en division i sin serie, men att lokaler med de specifika kraven ej finns tillgängliga för att spela de nödvändiga matcherna på hemmaplan. Föreningen kan då bli tvungen att spela i en annan stad än Enköping om inte kraven uppfylls för den högre serien i de befintliga lokalerna.

Funktion som tävlingsarena för olika sporter är viktigt inte bara utifrån förbundskraven och idrotternas behov, utan har även en betydelsefull koppling till besöksnäring och näringslivsfrågor genom att det ökar besöksantalet till Enköping vid större evenemang. Därför är möjligheten att arrangera hemmamatcher i olika idrotter viktigt för hela kommunens ekonomiska utveckling.

Ur ett kommungemensamt perspektiv kopplat till besöksnäringen konstaterar Upplevelseförvaltningen att det i Enköping som stad finns ett underskott av övernattningsmöjligheter i form av vandrarhem, hotell, campingplatser och ställplatser. För att möjliggöra utvecklingen av "lägerstaden Enköping" behöver fler boendemöjligheter beaktas redan i områdets planeringsskede. Detta för att skapa förutsättningar och uppmuntra olika aktörer att etablera boendeverksamheter.

5.2.2 Kulturutövande och Biblioteksverksamhet

Det framtida kommunala uppdraget inom kultur går mot kultur som metod och utveckling för individens utveckling och integration. Det handlar mindre om att vara åskådare och mer om att själv utöva kultur. Framtidens kulturlokaler går mot samlade öppna ytor, avgränsade rum, rum för spontana möten. Lokaler ska gå att ställa om för olika behov som exempelvis film, dans, webb och podd-produktion.

Funktioner som kulturlokaler och bibliotek är svåra att beräkna med hjälp av nyckeltal och har inte samma givna markanspråk som till exempel idrottshallar eller skola, men behöver likväl tas om hand i samhällsplaneringen. Upplevelseförvaltningen arbetar aktivt med attraktiva öppettider och MerÖppet för att öka de befintliga bibliotekens tillgänglighet och därmed möta en växande efterfrågan.

Biblioteket har fått en ökad betydelse som mötesplats, för människor i digitalt utanförskap och som arena för olika konst- och kulturformer. Samverkan med både kommunala förvaltningar och civilsamhälle ökar i biblioteksverksamheten. Biblioteket har en utmaning att nå målgrupper som inte nås idag.

5.2.3 Koordinering mellan upplevelse- och utbildningsförvaltningen

Västerledens aktivitetscenter

Området runt Romberga och Västerleden växer, särskilt i gruppen barn och unga. Utbildnings- och arbetsmarknadsnämnden bygger en ny grundskola, Lillsidanskolan, som ska ersätta Enöglaskolan. Med anledning av detta ska även en ny sporthall uppföras för skolan och civilsamhället. Den ska ersätta de två små befintliga gymnastiksalarna på Enöglaskolan som inte är ändamålsenliga. Sporthallen ska anpassas och utökas för att ge gymnastiken bättre förutsättningar att utöva sin idrott.

Sporthall

Om ytterligare en kommunal grundskola ska byggas behöver en ny sporthall uppföras för skolan och civilsamhället. Behovet av nya skolplatser har senarelagts till ca 2040. Sporthallen kan, likt Västerledens aktivitetscenter, kunna anpassas för att ge någon idrott bättre förutsättningar.

Hummelsta fritidsgård

Hummelsta fritidsgård bedrivs idag genom ett samnyttjande i Hummelstaskolans lokaler. I annexet har även Kulturskolan viss verksamhet i skolans musiklokaler, samt att skolbiblioteket hyr in personal från biblioteksverksamheten på upplevelseförvaltningen.

På cirka 5 års sikt kommer skolan att behöva öka sin lokalkapacitet för att kunna ta in den mängd elever som elevprognosen anger. Det här kan innebära att befintliga lokaler för skolbibliotek, musiksäl, samt fritidsgård förändras. En förstudie för kapacitetsökning på Hummelstaskolan kommer att beställas under 2027 av utbildningsförvaltningen för att se vilka åtgärder som behöver genomföras. I förstudien kommer olika lösningar behöva ses över för att se om ett fortsatt samnyttjande mellan exempelvis fritidsgård och skolans verksamheter är möjligt, eller om lokalbehovet behöver lösas på annat sätt.

5.2.4 Energimål

Baserat på EU:s klimatpolitik arbetar teknik- och serviceförvaltningen med ett projekt kallat EnOff. Inom EnOff har ett antal objekt valts ut där energikartläggningar och eventuella åtgärder kommer att genomföras. Även drifttider ses över så att ventilationen inte står på när byggnaden står tom.

- Åtgärder på Idrottshuset har gjorts under 2025
- Under 2026 beräknas åtgärder göras på Bahcohallen /Sandbrohallen och Kulturskolan.
- Under 2027 beräknas åtgärder göras på Enavallen (solcellsinstallation gjordes klart 2025) och på Fjärdhundra badet (solcellsinstallation gjordes klart 2025)

5.3 Nämndens utvecklingsarbete

5.3.1 Föreningsliv

Kommunen kommer inte att kunna finansiera alla framtida lokalbehov för föreningslivet. En utveckling som börjat och som behöver fortgå är föreningsinitierade anläggningar med extern finansiering och bidrag. Här behöver kommunen kunna möta upp med dels möjligheter att tillskapa arrenden, men också genom att upplevelsenämnden hanterar frågor om ekonomiska bidrag som krävs för att föreningar ska kunna erhålla externa bidrag. Upplevelsenämnden kan också bidra med konsultativt stöd till föreningarna i processen.

5.3.2 Mötesplatser och bokningsbara lokaler

I upplevelsenämndens mål står specificerat behovet av att arbeta med kommunens mötesplatser. Begreppet mötesplatser är brett och innehåller många tolkningar. De mötesplatser som innefattas i lokalbehovsplanen är de lokaler som hyrs av upplevelsenämnden för bland annat föreningsliv, men också mötesplatser för unga i form av fritidsgårdar. Ett arbete har påbörjats för att kartlägga kommunens befintliga mötesplatser och hur de kan utvecklas.

Fritidsgård V-boden står snart klart, Föreningshuset, flyttar under våren in i Sandbro skolan, biblioteket i Örsundsbro flyttar tillbaks till sina renoverade lokaler under sommaren 2027

Biblioteksverksamheten bidrar till att stärka språket, demokrati och möjlighet till möten och studier. Bibliotekslokalen kan med fördel samnyttjas mellan funktionerna MerÖppet bibliotek, folkbibliotek och skolbibliotek, likväl för kulturaktiviteter och programverksamhet.

Utredningsprojekt bokningsbara lokaler

En stor fråga inom arbetet med mötesplatser är vilka typer av platser som behövs och hur många. Processen inkluderar även ett arbete inom förvaltningen att se över möjliga nyckeltal eller liknande bedömningsfaktorer som kan hjälpa verksamheten att lättare

identifiera sina behov - exempelvis en princip om vilka typer och hur många mötesplatser som bör erbjudas i ett nybyggnadsområde.

Arbete pågår för att kartlägga status och förutsättningar på befintliga lokaler i kommunens bestånd. För att utöka möjligheten för samverkan kan extra medel behöva tillsättas för att anpassa befintliga lokaler och därmed göra dem mer uthyrningsbara. Det här kan göras via exempelvis utökade lån och larm, eller bättre förutsättningar för enkel tillredning av fika. Projektet inkluderar utveckling av lokaler inom hela upplevelseförvaltningens bestånd.

Projektet kan genomföras genom att utöka upplevelseförvaltningens hyresgäst Anpassningsbudget under ett antal år och därmed skapa möjligheter att kontinuerligt utveckla olika lokaler genom mindre eller mellanstora lokalanpassningar.

Föreningshus

Alla föreningslokaler kan ses som "Föreningshus" som kompletterar varandra och erbjuder en bredd av lokalmöjligheter till Enköping kommuns invånare och föreningsliv.

Det pågår arbete med att utveckla utbudet av bokningsbara föreningslokaler som är tillgängliga dagtid. Utredningen fortlöper och en tillfällig lösning finns nu i Föreningshuset. Som kommer flytta in i samma hus som Stadsbiblioteket evakueras till, Sandbro. Permanent lösning behöver vara klar under 2029.

Kulturhus Joar

Renovering av befintliga hus och verksamhetsanpassning av lokaler till ett modernt, välkomnande, tillgängligt och flexibelt kulturhus Joar pågår. Målsättningen är att lokalerna ska ge alla invånare och besökare möjlighet att ta del av och utöva kultur. I ett växande Enköping är renovering av stora teatersalongen, huvudbibliotek, biograf samt flytt av museet och turistinformation i huvudsak en bibehållen servicenivå, men även en ökning då ny samverkan möjliggörs i ett samlat kulturhus. Det kommer även att tillskapas bokningsbara lokaler.

Kulturell infrastruktur på landsbygd och i kransort

För att invånarna i kransort och landsbygd ska känna att deras del av kommunen utvecklas, samtidigt som mål kring livslångt lärande och aktiviteter på fritiden uppfylls, behöver servicenivån i kransort säkerställas. För att kunna ta del av kultur utan att resa in till Enköping behövs lokaler för detta i kransort. Det gäller exempelvis MerÖppna folkbibliotek i kransort, kulturskolans möjlighet till undervisning i skolans lokaler, och lokaler för att arrangera aktiviteter inom kulturgarantin för förskolebarn.

Ett stärkt och utvecklat kulturutbud på landsbygden är utpekat i flera strategier. Samlingsplatser med aktiviteter är viktig för utvecklingen av landsbygden och kransorterna. Kommunens lokaler i kransort är viktiga. Men även befintliga bygdegårdar behöver ha en förhöjd servicenivå för att kommunens mål ska uppfyllas. Exempelvis kan

lokalerna utvecklas med teknisk utrustning och tillgänglighetsanpassningar. Olika finansieringsformer är aktuella och behöver samverka för att satsningen ska komma till stånd.

5.3.3 Utveckling av Bredsand camping och bad

År 2023 tog kommunen över Bredsand camping. Under 2022 gav kommunstyrelsen kommundirektören i uppdrag att utreda Bredsandsområdets betydelse för fritid och rekreation och vilka strategiska markinnehav som är lämpliga att ha i området (KS2022/152). Utifrån detta uppdrag har upplevelseförvaltningen, representanter från verksamhet allmän plats, strategisk planering, mark- och exploatering, samt fastighet, jobbat fram en vision för området. Visionen kan delas upp i åtgärder på kortare och längre sikt, och inkluderar utveckling av befintliga faciliteter och markområde, samt en möjlig expanderingsplan för området vilket i sin tur innebär ett större behov av lokaler. Politisk förankring är gjord, avvaktar nu fortsatta politiska direktiv.

5.3.4 Utveckling av Idrottshuset - en framtida Multihall

Projektet Utveckling av Idrottshuset inkluderar ett antal olika lokalbehov och lokalprojekt. Lokalbehoven varierar i storlek och kan tillgodoses i etapper eller som ett gemensamt utbyggnadsprojekt – därför är den preliminära verksamhetsstarten enligt investeringsplanen satt från 2027–2032. En förstudie bör dock ta ett helhetsgrepp om alla behoven, arbete pågår med att ta fram verksamhetens beslutsunderlag.

Multihall

När gamla badhuset rivs har kommunen möjlighet att ersätta badhuset med en Multihall. Det skulle vara ett lyft för både idrotten, lägerstaden/turismen, eventhall, befintliga föreningar som finns i idrottshuset, samt att fritidsbanken skulle kunna byggas ut.

En multihall bidrar till att skapa bättre förutsättningar för evenemang, mässor och företagsarrangemang. Den kan bidra till kommunens fortsatta utveckling genom turism, idrottsturism samt en utveckling av konceptet lägerstaden Enköping. En multihall kan samnyttjas och ha flera funktioner inklusive scen- och förrådsmöjligheter vid konserter och arrangemang.

Genom att bygga en multihall istället för enbart en större publikhall så finns det även en större flexibilitet då en multihall består av två fullstora hallar bredvid varandra. Hallarna kan öppnas upp mot varandra och med utdragbara läktare kan olika matcher och evenemang hållas.

Verkstad

Om verksamheten ska kunna utvecklas behövs en funktionell lokal. Genom att flytta

verkstaden i anslutning till Idrottshuset finns bättre möjligheter att effektivisera arbetet för den personalen som är på plats och även utöka möjligheten att återbruka och reparera befintlig utrustning, vilket minskar klimatpåverkan samt kostnader.

Fritidsbanken

Verksamheten utvecklas utifrån befolkningsökningen, desto större blir behovet av verksamhetens tjänster. Detta innebär ett utökat behov av förvaring till verksamhetens utrustning och material.

Brister i specifika idrotter

Om handbollsföreningens elitlag går upp i Allsvenskan ställs högre krav på hallen de spelar i än dagens A-hall kan erbjuda. En multihall med, av förbunden, godkända mått och publikkapacitet i anslutning till Idrottshuset skulle ge nya förutsättningar för att kunna utöva elitidrott i Enköping för ett flertal olika idrotter.

Vid utveckling av Idrottshuset, skulle behov av inomhuslokaler för friidrott kunna ses över och tillgodoses.

Bordtennisen har framfört att man önskar att befintliga lokaler kan utökas i form av exempelvis en utbyggnad, eller om behovet kan uppfyllas i multihallen och annat föreningsliv kan ta över föreningens nuvarande hall.

Event

Utöver idrotten skapas förutsättningar till större evenemang vilket stärker kommunens attraktionskraft. Med flexibla ytor och stor publik-kapacitet kan hallen användas för kulturevenemang, mässor och konserter

Varje extern evenemangsbesökare kan beräknas att generera 1 000–4 000 kronor i direkta intäkter till Enköpings kommun och det lokala näringslivet under sitt besök. Detta inkluderar boende, mat, shopping och aktiviteter, effekten blir större ju fler besökare och större evenemang som kan arrangeras.

5.3.5 Minska skillnader i barn och ungas uppväxtvillkor

Ett av nämndens utvecklingsmål för perioden 2024–2027 är att minska skillnader i barn och ungas uppväxtvillkor. Upplevelsenämnden beskriver detta som en angelägen satsning inom arbetet för social hållbarhet. Enköping har idag ett brett utbud av kultur- idrotts- och fritidsliv som många barn och unga tar del av, men inte alla. Tjejer deltar i lägre utsträckning i föreningslivet än killar. 2022 deltog 45 procent av killarna mellan 7 och 25 år i någon föreningsidrottsaktivitet under året. Motsvarande siffra för tjejerna var 37 procent. Det föreligger även stora skillnader i deltagandet i föreningslivet beroende på var i kommunen man bor.

Att ha en meningsfull fritid är en central del av barns och ungas liv och spelar en avgörande roll för deras hälsa, välbefinnande och sociala utveckling. Fritid är mer än bara rörelse. Det handlar också om delaktighet, inkludering och tillgång till kultur och sociala sammanhang. Genom fritidsaktiviteter skapas möjligheter till fysisk aktivitet, sociala relationer och en känsla av sammanhang och tillhörighet, vilket är hälsofrämjande. Tillgång till meningsfulla fritidsaktiviteter bidrar till ökad folkhälsa. Det är därför en prioriterad fråga hur kommunen kan arbeta för en mer jämlik tillgång till fritidsverksamhet som är tillgänglig och inkluderande för alla, oavsett socioekonomiska villkor, funktionsförmåga eller kön. En kartläggning har påbörjats för att vidare identifiera nuläget i kultur- idrotts- och fritidsutbudet och behöver breddas under 2026. Kartläggningen bör utökas till att även kartlägga glappet i utbudet för unga. Resultatet av en sådan kartläggning kan komma att generera tillkommande lokalbehov i nästa årsplan.

5.4 Ekonomiska utmaningar

Enköpings kommun står inför ekonomiska utmaningar och behöver minska kostnadsutvecklingen de kommande åren. För att uppnå god ekonomisk hushållning och kommunens finansiella mål måste investeringsnivån hållas på en långsiktigt hållbar nivå. De ekonomiska utmaningarna påverkar även upplevelsenämnden och de befintliga lokalerna ses över för att nå en så bra användning och ekonomi av lokalerna som möjligt.

Sedan den 1 juli 2019 har upplevelsenämnden ansvaret för alla kommunala idrottshallar. Idrottshallarna och vissa lokaler samnyttjas med utbildningsnämnden. Cirka 15 % av den totala hyreskostnaden för idrottshallar och lokaler debiteras till utbildningsnämnden.

Kunder som hyr tillfälliga lokaler debiteras enligt den taxa som fastställts av kommunfullmäktige. Upplevelseförvaltningen sköter all bokning och uthyrning av lokalerna. Kunder som hyr lokaler på lång sikt har haft hyresavtal alternativt nyttjanderättsavtal med upplevelseförvaltningen. Upplevelseförvaltningen har fått i uppdrag av upplevelsenämnden (UPN2019/277) att se över existerande hyresavtal hos upplevelsenämnden och uppdatera dem så att hyra ska tas av alla föreningar som hyr kommunens lokaler. Det pågår därmed dialoger och omförhandlingar av avtal med föreningarna.

Utöver investeringsåtgärder och inhyrningar enligt denna lokalbehovsplan, utvecklar upplevelsenämnden fastigheter genom mindre verksamhetsanpassningar som finansieras med årliga hyresgäst Anpassningsmedel. Dessa redovisas inte i åtgärdstabellen.

5.4.1 Samverkansmöjligheter

Kostnader per kvadratmeter är högre för nybyggnation än befintliga lokaler. Allt eftersom nybyggnation blir en större del av lokalbeståndet, ökar hyreskostnaden per kvadratmeter. Därför är det viktigt att ny kapacitet planeras yteffektivt. Exempelvis genom att samutnyttja ytor kan kommunens totala ytbehov hållas nere, vilket minimerar kostnaden.

Samnyttjande innebär exempelvis att en verksamhet använder lokalerna under dagtid och en annan under kvällstid och helger. De lokaler som går att samnyttja är ofta de lokaler som delar liknande verksamhetsområde eller där möblering och utformning är så flexibelt att funktionen kan ändras beroende på vilken verksamhet som bedrivs i den. Vissa rum med rumsspecifika funktioner eller rum där utrustning inte kan flyttas på, är därför svårare att samnyttja.

Samnyttjande är fördelaktigt ur flera perspektiv. Det ger en god service, ökar nyttjandegraden och är kostnadseffektivt. Det är av yttersta vikt vid samnyttjande att det sker på lika villkor och att samnyttjandeavtal eller hyresavtal skrivs vid längre perioder av lokalanvändande. En kontinuerlig och öppen dialog mellan samverkansparterna underlättar en smidig organisation som kan möta de olika verksamheternas behov. Detta kräver oftast möjlighet till förråd, för respektive verksamhet som primärt ska använda lokalerna vilket behöver tas hänsyn vid i nybyggnation såväl som vid inhyrning.

Vid planering av nya byggnader, exempelvis omvårdnadsboende eller skola, kan placeringar av gemensamhetslokaler, Makerspace eller rörelserum planeras för att underlätta uthyrning och annan föreningsverksamhet.

5.5 Konsekvenser om föreslagna investeringar inte prioriteras

I figur nedan presenteras de olika åtgärdsförslagen och konsekvenserna som uppstår om åtgärden inte genomförs. Flera av upplevelseförvaltningens verksamheter och lokaler är kopplade till Kommunfullmäktiges mål 2024–2027 samt Enköpings vision 2030. Om åtgärderna inte genomförs försämrar nämndens möjlighet att bidra till dessa mål och visioner. Det vill säga, nämndens förutsättningar att berika Enköpings kommun med en bred palett av kultur-, fritid-, och idrottsliv och därmed uppmuntra kommunens invånare till att utveckla sina intressen och därmed ge förutsättningar att bli sitt bästa jag, försämrar avsevärt.

5.5.1 Konsekvensanalys om åtgärderna ej genomförs

Projekt	konsekvenser om åtgärd ej genomförs
Bahcohallen	Möjligheten för Enköpings kommuns idrottsföreningsliv att hålla matcher i högre serier på hemmaplan begränsas och föreningen måste åka till omkringliggande ort för sina matcher. Även möjligheten till större event minskar, vilket påverkar besöksnäringen, föreningslivet och idrottsturismen till Enköping.
Bredsand camping – arbetsmiljöåtgärder samt öka tillgängligheten	En fullgod arbetsmiljö kan inte upprätthållas för verksamheten. Tillgängligheten till reception krävs.
Föreningshus, efter 2029	Antal mötesplatser för föreningar med behov dagtid begränsas. Föreningar som idag saknar lokal kan inte bedriva sin verksamhet.
Kulturhus Joar	Verksamhet enligt bibliotekslagen kan inte fullföljas i lokaler med god arbetsmiljö. Innebär ett sämre lokalnyttjande då den nya konstellationen innebär möjligheter till samverkan mellan verksamheterna. Det bidrar också till att skapa en knutpunkt för Enköpings kulturliv. Byggnad är i behov av renovering. Utan underhåll/renovering ökar risken för akuta skador. Åtgärd är beslutad att genomföras till 2028, vilket innebär att projektprocessen redan har kommit långt. Leder till att kostnader för förgävesprojektering måste hanteras.
MerÖppet bibliotek Örsundsbro	Grundskolans lagstadgade behov av ett skolbibliotek uppfylls inte. Det begränsar även biblioteksverksamhetens möjlighet att bedriva folk- och MerÖppet bibliotek som bidrar till folkbildningen. Åtgärd är beslutad att genomföras till 2027, vilket innebär att projektprocessen redan har kommit långt. Leder till att kostnader för förgävesprojektering och kostnader för det påbörjade bygget måste hanteras.
Utveckling av idrottshuset, multihall	Möjligheten för Enköpings kommuns föreningsliv att hålla matcher i högre serier på hemmaplan begränsas och föreningen måste åka till omkringliggande ort för sina matcher.

Projekt	konsekvenser om åtgärd ej genomförs
	<p>Även övrigt föreningsliv som är i behov av att utveckla sina idrottslokaler begränsas. En fullgod arbetsmiljö kan inte upprätthållas för personalen som jobbar i verkstaden. Möjligheterna till att ha större evenemang och matcher begränsas, vilket i sin tur påverkar besöksnäringen, föreningslivet och idrottsturismen. Om behovet av en multihall inte kan uppfyllas innebär det negativa konsekvenser för kommunen ur både verksamhets- och ekonomisk synpunkt då kostnaderna för föreningarna blir väsentligt högre och intäkterna för kommunen kan minska.</p>
<p>Bredsands Camping - Bredsand camping – Utbyggnad och ersättning av serviceutrymmen</p>	<p>Det råder i dagsläget brist på övernattningsmöjligheter i kommunen. Behovet gäller olika boendeanternativ för olika målgrupper. Campingens utgör en viktig del av den befintliga kapaciteten, men vid cuper och större evenemang är den redan idag fullbelagd. I samband med utvecklingen av en Multihall och därmed den förväntade ökningen av besöksnäringen blir behovet av fler övernattningsalternativ än mer påtagligt. Tillskapandet av ställplatser samt vidareutveckling av campingens är därför en central del i helhetslösningen för att kunna ta emot fler besökare och möjliggöra framtida evenemang och arrangemang</p>

6 Förslag till Lokalbehovsplan – sammanvägd behovsbedömning

Med grund i de nuvarande förutsättningarna och den framtida utvecklingen ser upplevelseförvaltningen att nedan åtgärdsförslag behövs för att möta det nuvarande och framtida lokalbehovet.

Baserat på att befintliga större idrottshallar i centralorten Enköping och i Örsundsbro är fullbelagda, samt att kapacitet saknas eller behöver utökas för vissa idrotter såsom friidrott och bordtennis, finns ett tydligt behov av ytterligare idrottslokaler. Därtill saknas i dag en publikarena som uppfyller förbundskraven för större idrottsevenemang. I kombination med den förväntade befolkningsökningen innebär detta en ökad efterfrågan från föreningslivet på ändamålsenliga idrottsanläggningar.

Upplevelseförvaltningen ser därför ett behov av att dels verksamhetsanpassa Bahcohallen för att uppfylla aktuella förbundskrav, dels utveckla Idrottshuset genom att tillskapa en ny multihall med två fullstora idrottshallar. En sådan utveckling är viktig både för föreningslivet och för en eventuell närliggande skolverksamhet. Ett tillskapande av en multihall skapar även förbättrade förutsättningar för utveckling av idrottsföreningar och sportturism.

Utöver detta finns behov av ett antal mindre investeringsprojekt inom idrotts- och fritidsområdet för att möjliggöra genomförandet av upplevelsenämndens uppdrag enligt gällande reglemente. Ett exempel är behovet av att se över möjligheten att hitta en kostnadseffektiv, gärna kommunal, lokal för skateverksamhet som kan ersätta den inhyrda lokalen som används i dag.

För att bidra till måluppfyllelse av kommunens övergripande mål och visioner, möta den förväntade ökade efterfrågan till följd av befolkningsökningen samt uppfylla såväl förbundskrav som krav på god arbetsmiljö, behöver lokalbeståndet inom nämndens verksamhetsområden utvecklas i enlighet med förslagen i denna lokalbehovsplan.

Det kulturpolitiska programmet pekar ut behov av samlingslokaler och platser för kulturella möten, bibliotek, fritidsgårdar. Samlingslokaler av olika slag är viktiga för både arrangörer och utövare. Centralt satsar upplevelsenämnden på att utveckla kulturhus Joar Blå i samband med större underhållsbehov. Nämnden utvecklar också mer funktionella lokaler för fritidsgårdsverksamheten i samband med nya lokaler i aktivitetscentret som byggs vid Lillsidanskolan, samt utvecklar och utökar biblioteket i Örsundsbro i samband med utbyggnad av skolan där.

6.1 Förslag till investeringsplan 2027–2036

Enhet	Typ av Åtgärd	Prel Verksamhetsstart	Status projekt	Kommentar
Bahcohallen	Förbundskrav och bibehållen servicenivå, förråd, arbetsmiljö.	2028	Förstudie genomförd, samordnas med EnOff projektet	Avvaktar beslut i kommunstyrelsen
Utveckling av Idrottshuset, Multihall	Ersättning, ökad servicenivå, kapacitetshöjning och ökad ambitionsnivå	2027–2034	VBU påbörjad under 2025. Beställning förstudie under 2026	
Föreningshus	Ersättning av den tillfälliga lösningen i Sandbro (2029)	2029	Ej påbörjad	
Bredsands camping	Utbyggnad och ersättning av serviceutrymmen		Ej påbörjad	Avvaktar beslut utifrån utredning som är lämnad till kommunstyrelsen

6.2 Förslag framflyttade investeringar

Utbildningsnämnden har flyttat fram ny grundskolan till 2040. Därmed bör idrottshall kopplat till denna flyttas till 2040 också

6.3 Planerade uppsägningar

Tabellen nedan visar en sammanställning av de lokaler som har sagts upp under det senaste året, kan komma att sägas upp, eller som kommer att sägas upp de kommande åren.

Lokaler som planeras att sägas upp:

Enhet	Typ av lokal	Utflytt	Beslut
Skatehallen	Extern hyresvärd, Föreningslokal	2027	Ambition att sägas upp under 2027
Museet, Rådhusgatan	Museum	2028	Ingår i genomförandebeslut för Kulturhus Joar. Uppsägning genomförs under 2027.
Härnevi IP	Finns ingen idrottsverksamhet här längre	2026	

6.4 Möjliga besparingsåtgärder

I kommunfullmäktiges årsplan med budget 2026 och plan 2027–2028, som beslutades 2025-11-04, ställs krav på att alla nämnder tar sitt ansvar med tydliga prioriteringar för att säkra en långsiktigt hållbar ekonomi. Samtliga nämnder fick därför i uppdrag att se över sina långsiktiga investeringsplaner, för att tillsammans minska investeringskostnaderna med 30 procent för den kommande tioårsperioden. Prioriteringen ska göras i samband med revideringen av lokalbehovsplanerna och framtagandet av nästa investeringsplan. Uppdraget ska rapporteras tillsammans med en konsekvensanalys senast 31 mars till kommunstyrelsen.

6.5 Behov planberedskap och markreserv

Behov av samnyttjande innebär att något större ytor behövs än vad de andra verksamheterna själva behöver. Vanligtvis handlar det om att det behövs förvaringsutrymmen för olika verksamheter, vilket innebär en marginell skillnad och därför inte bedöms påverka markbehovet i någon nämnvärd omfattning.

Däremot är det viktigt att framtida detaljplaner tillåter flera användningsområden, för att inte ett önskat samnyttjande ska ge problem med bygglov för den verksamhet som samnyttjar med huvudverksamheten i byggnaden.

Föreningsverksamhet bedrivs inte bara i kommunala lokaler och därför behöver det förberedas i samhällsplaneringen så att även privata aktörer kan erbjuda billiga lokaler till föreningar i exempelvis bostadshus.

Multihall

Projektet *Multihall* föreslås lokaliseras vid Idrottshuset på platsen för nuvarande badhus, som avses rivas.

För att säkerställa projektets omfattning, funktion, kostnadsbild och genomförbarhet avser kommunen att genomföra en behovsutredning samt beställa en förstudie. Arbetet syftar till att klargöra multihallens storlek samt de tekniska, funktionella och ekonomiska förutsättningarna för projektet.

Behovsutredning och förstudie planeras att genomföras under 2026 och ska utgöra underlag för kommande politiska ställningstaganden kring projektets fortsatta inriktning och eventuellt genomförande.

Ny idrottshall, ny grundskola

Eventuell ny sporthall i anslutning till ny skola behöver markanvisas. Vid byggnation av ny sporthall behöver antal parkeringar dimensioneras för besök även kvällar och helger under uthyrning till föreningslivet. Sporthall med publikkapacitet och därtill hörande parkering kan storleksmässigt jämföras med Enahallen, vilken är cirka 2100kvm BTA samt parkering.
